



แผนการใช้ที่ดิน ตำบลหนองนกไข่

อำเภอกระทุ่มแบน จังหวัดสมุทรสาคร



สถานีพัฒนาที่ดินสมุทรสาคร
สำนักงานพัฒนาที่ดินเขต 10
กรมพัฒนาที่ดิน
กระทรวงเกษตรและสหกรณ์ 2564

แผนการใช้ที่ดินตำบลหนองนกไข่
อำเภอกระทุ่มแบน จังหวัดสมุทรสาคร

สถานีพัฒนาที่ดินสมุทรสาคร

สำนักงานพัฒนาที่ดินเขต 10

กรมพัฒนาที่ดิน

กระทรวงเกษตรและสหกรณ์ 2564



คำนำ

“แนวทางการจัดทำแผนการใช้ที่ดินตำบล” ฉบับนี้ได้ยึดหลักการของ UNEP and FAO ที่กำหนดไว้ในเอกสารชื่อ “Negotiating a Sustainable Future for Land” ซึ่งมีขั้นตอนในการกำหนดทางเลือกในการใช้ที่ดิน ดังนี้



หลักการดังกล่าวได้นำมาปรับใช้ให้เหมาะสมกับสภาพภาพของประเทศไทย ร่วมกับวิธีการต่างๆ ที่จำเป็นอีกหลายด้าน เช่น Participatory Rural Appraisal (PRA) การประเมินคุณภาพที่ดิน ฯลฯ ซึ่งได้ปรากฏอยู่ในแนวทางการวางแผนการใช้ที่ดินตำบล ฉบับนี้

คณะผู้จัดทำ

กันยายน

2564



สารบัญ

	หน้า
คำนำ	ก
สารบัญ	ข
สารบัญตาราง	ง
สารบัญรูป	จ
บทที่ 1 บทนำ	1-1
1.1 หลักการและเหตุผล	1-1
1.2 วัตถุประสงค์	1-1
1.3 ระยะเวลาและสถานที่ดำเนินงาน	1-1
1.4 ขั้นตอนการดำเนินงาน	1-1
1.5 นิยามศัพท์	1-2
1.6 คำสำคัญ	1-4
บทที่ 2 ข้อมูลทั่วไป	2-1
2.1 ที่ตั้งและอาณาเขต	2-1
2.2 การแบ่งส่วนการปกครอง	2-1
2.3 ประวัติและเอกลักษณ์	2-1
2.4 สภาพภูมิประเทศ	2-2
2.5 สภาพภูมิอากาศ	2-6
2.6 สภาพการใช้ที่ดินในปัจจุบัน	2-10
2.7 สภาพเศรษฐกิจและสังคม	2-14
บทที่ 3 ทรัพยากรธรรมชาติ	3-1
3.1 ทรัพยากรป่าไม้	3-1
3.2 ทรัพยากรน้ำ	3-3
3.3 ทรัพยากรดิน	3-5
บทที่ 4 กระบวนการมีส่วนร่วมของชุมชน	4-1
4.1 หลักการ	4-1
4.2 การวิเคราะห์ผลจากการจัดทำกระบวนการมีส่วนร่วมของชุมชน (PRA)	4-1
4.3 ระบบการปลูกพืชในปัจจุบัน	4-6



สารบัญ (ต่อ)

	หน้า
บทที่ 5 การประเมินคุณภาพที่ดิน	5-1
5.1 ทรัพยากรดิน	5-1
5.2 ประเภทการใช้ที่ดิน	5-1
5.3 การประเมินคุณภาพที่ดิน	5-1
บทที่ 6 แผนการใช้ที่ดิน	6-1
6.1 ปรัชญาในการจัดทำแผนการใช้ที่ดินตำบล	6-1
6.2 นโยบายแห่งรัฐในการกำหนดแผนการใช้ที่ดิน	6-2
6.3 การกำหนดเขตการใช้ที่ดิน	6-5
6.4 เขตการใช้ที่ดิน	6-6
6.5 ระบบการปลูกพืชตามแผนการใช้ที่ดิน	6-15
6.6 การจัดการความเสี่ยง	6-16
บทที่ 7 การขับเคลื่อนแผนการใช้ที่ดิน	7-1
7.1 ขั้นตอนการดำเนินงาน	7-1
7.2 ตัวชี้วัด	7-1
7.3 กิจกรรมของกรมพัฒนาที่ดินในเขตการใช้ที่ดินที่จะดำเนินการในปีงบประมาณ 2565	7-1
7.4 กิจกรรมที่ขอการสนับสนุนจากส่วนราชการอื่น	7-3
เอกสารอ้างอิง	อ-1



สารบัญญัตินาง

ตารางที่	หน้า
2-1 สถิติภูมิอากาศ ณ สถานีตรวจอากาศ จังหวัดราชบุรี ปี 2550-2559	2-8
2-2 สภาพการใช้ที่ดิน ตำบลหนองนกไข่ อำเภอกะทู้ม่วน จังหวัดสมุทรสาคร	2-11
2-3 จำนวนประชากรและช่วงอายุ ตำบลหนองนกไข่ อำเภอกะทู้ม่วน จังหวัดสมุทรสาคร ปี 2562	2-14
2-4 จำนวนและสัดส่วนครัวเรือนเกษตร ตำบลหนองนกไข่ อำเภอกะทู้ม่วน จังหวัดสมุทรสาคร ปี 2563	2-15
2-5 จำนวนครัวเรือนที่ประกอบอาชีพประเภทต่างๆ ตำบลหนองนกไข่ อำเภอกะทู้ม่วน จังหวัดสมุทรสาคร ปี 2562	2-17
2-6 รายได้ของตำบลหนองนกไข่ อำเภอกะทู้ม่วน จังหวัดสมุทรสาคร ปี 2562	2-19
2-7 รายจ่ายของตำบลหนองนกไข่ อำเภอกะทู้ม่วน จังหวัดสมุทรสาครปี 2562	2-20
3-1 ปอบาดาล ตำบลหนองนกไข่ อำเภอกะทู้ม่วน จังหวัดสมุทรสาคร	3-3
3-2 หน่วยแผนที่ดิน ตำบลหนองนกไข่ อำเภอกะทู้ม่วน จังหวัดสมุทรสาคร	3-5
3-3 สมบัติดิน ตำบลหนองนกไข่ อำเภอกะทู้ม่วน จังหวัดสมุทรสาคร	3-6
3-4 การชะล้างพังทลายของดิน ตำบลหนองนกไข่ อำเภอกะทู้ม่วน จังหวัดสมุทรสาคร	3-8
5-1 ชั้นความเหมาะสมทางกายภาพของหน่วยแผนที่ดิน ตำบลหนองนกไข่ อำเภอกะทู้ม่วน จังหวัดสมุทรสาคร	5-4
6-1 นโยบายแห่งรัฐที่เกี่ยวข้องกับแผนการใช้ที่ดิน ตำบลหนองนกไข่ อำเภอกะทู้ม่วน จังหวัดสมุทรสาคร	6-2
6-2 เขตการใช้ที่ดิน ตำบลหนองนกไข่ อำเภอกะทู้ม่วน จังหวัดสมุทรสาคร	6-6
7-1 กิจกรรมของกรมพัฒนาที่ดินในเขตการใช้ที่ดินที่จะดำเนินการในปีงบประมาณ 2565	7-4
7-2 สรุปกิจกรรมที่ขอรับการสนับสนุนจากส่วนราชการอื่นในเขตการใช้ที่ดิน	7-5
7-3 เป้าหมายการดำเนินงานและงบประมาณโครงการนำร่อง ตำบลหนองนกไข่ อำเภอกะทู้ม่วน จังหวัดสมุทรสาคร แผน 5 ปี (พ.ศ. 2565-2569)	7-6



สารบัญญรูป

รูปที่		หน้า
2-1	ที่ตั้งและอาณาเขต ตำบลหนองไข่ อำเภอกะทู้มณฑล จังหวัดสมุทรสาคร	2-3
2-2	ภูมิประเทศ ตำบลหนองไข่ อำเภอกะทู้มณฑล จังหวัดสมุทรสาคร	2-4
2-3	ความลาดชัน ตำบลหนองไข่ อำเภอกะทู้มณฑล จังหวัดสมุทรสาคร	2-5
2-4	เส้นชั้นน้ำฝน ตำบลหนองไข่ อำเภอกะทู้มณฑล จังหวัดสมุทรสาคร	2-7
2-5	สมดุลงของน้ำเพื่อการเกษตร ตำบลหนองไข่ อำเภอกะทู้มณฑล จังหวัดสมุทรสาคร	2-9
2-6	สภาพการใช้ที่ดิน ตำบลหนองไข่ อำเภอกะทู้มณฑล จังหวัดสมุทรสาคร	2-13
2-7	สัดส่วนคร้วเรือนเกษตร ตำบลหนองไข่ อำเภอกะทู้มณฑล จังหวัดสมุทรสาคร	2-15
3-1	ชั้นคุณภาพลุ่มน้ำ ตำบลหนองไข่ อำเภอกะทู้มณฑล จังหวัดสมุทรสาคร	3-2
3-2	ทรัพยากรน้ำ ตำบลหนองไข่ อำเภอกะทู้มณฑล จังหวัดสมุทรสาคร	3-4
3-3	ทรัพยากรดิน ตำบลหนองไข่ อำเภอกะทู้มณฑล จังหวัดสมุทรสาคร	3-7
3-4	การชะล้างพังทลายของดิน ตำบลหนองไข่ อำเภอกะทู้มณฑล จังหวัดสมุทรสาคร	3-9
4-1	การวิเคราะห์สถานการณ์โดยระบบ DPSIR ของตำบลหนองไข่ อำเภอกะทู้มณฑล จังหวัดสมุทรสาคร	4-5
4-2	ระบบการปลูกพืชในปัจจุบัน ตำบลหนองไข่ อำเภอกะทู้มณฑล จังหวัดสมุทรสาคร	4-6
6-1	เขตการใช้ที่ดิน ตำบลหนองไข่ อำเภอกะทู้มณฑล จังหวัดสมุทรสาคร	6-14
6-2	ระบบการปลูกพืชตามแผนการใช้ที่ดิน ตำบลหนองไข่ อำเภอกะทู้มณฑล จังหวัดสมุทรสาคร	6-15



บทที่ 1

บทนำ

1.1 หลักการและเหตุผล

ภายใต้รัฐธรรมนูญแห่งราชอาณาจักรไทย พุทธศักราช 2560 มาตรา 72 (1) ได้กำหนดให้มีการ “วางแผนการใช้ที่ดินของประเทศไทยให้เหมาะสมกับสภาพพื้นที่และศักยภาพของที่ดิน ตามหลักการพัฒนาอย่างยั่งยืน” ต่อมาได้มีประกาศสำนักนายกรัฐมนตรี เรื่อง การประกาศแผนการปฏิรูปประเทศ ลงวันที่ 6 เมษายน 2561 มีแผนการปฏิรูปด้านทรัพยากรธรรมชาติและสิ่งแวดล้อม ซึ่งกำหนดให้มีการจัดทำแผนการใช้ที่ดินของชาติทั้งระบบให้สอดคล้องและเหมาะสมกับศักยภาพของพื้นที่และการพัฒนาเศรษฐกิจและสังคมของประเทศ ปรับปรุงแผนการใช้ที่ดินตำบล จำนวน 7,225 ตำบล ให้แล้วเสร็จ ภายในปี 2565 ตลอดจนนำแผนการใช้ที่ดินตำบลไปสู่การปฏิบัติเพื่อเป็นไปตามรัฐธรรมนูญแห่งราชอาณาจักรไทย พ.ศ. 2560 และประกาศสำนักนายกรัฐมนตรี เรื่องการประกาศแผนปฏิรูปประเทศ ดังกล่าวข้างต้น จึงได้จัดทำแผนการใช้ที่ดินตำบลหนองนกไข่ อำเภอกะทู้ม่วน จังหวัดสมุทรสาคร ขึ้น

1.2 วัตถุประสงค์

เพื่อให้การใช้ที่ดินในตำบลหนองนกไข่ อำเภอกะทู้ม่วน จังหวัดสมุทรสาคร มีผลตอบสนองสูงสุดต่อหน่วยเนื้อที่และเป็นไปอย่างยั่งยืน

1.3 ระยะเวลาและสถานที่ดำเนินงาน

1.3.1 ระยะเวลา 1 ตุลาคม 2563 - 30 กันยายน 2564

1.3.2 สถานที่ ตำบลหนองนกไข่ อำเภอกะทู้ม่วน จังหวัดสมุทรสาคร

1.4 ขั้นตอนการดำเนินงาน

1.4.1 ทบทวนเอกสารเพื่อรวบรวมข้อมูลปฐมภูมิ และข้อมูลทุติยภูมิที่จะนำมาวิเคราะห์และใช้ในการกำหนดเขตการใช้ที่ดิน ดังนี้

(1) ด้านกายภาพ ได้แก่ ทรัพยากรดิน ทรัพยากรน้ำ ทรัพยากรป่าไม้ ภูมิอากาศ สภาพการใช้ที่ดิน ชั้นคุณภาพลุ่มน้ำ ภัยธรรมชาติ ฯลฯ

(2) ด้านเศรษฐกิจสังคม ได้แก่ การถือครองที่ดิน การใช้ที่ดิน พืชหลักหรือพืชเศรษฐกิจที่สำคัญ เพื่อใช้เป็นเกณฑ์ในการตัดสินใจในการกำหนดเขตการใช้ที่ดิน ตลาดสินค้าเกษตร รายได้ รายจ่าย ประชากร โครงสร้างประชากร การศึกษา ฯลฯ



(3) นโยบาย ยุทธศาสตร์ แผนการปฏิรูปประเทศ แผนพัฒนาเศรษฐกิจและสังคมแห่งชาติ นโยบายและแผนการบริหารจัดการที่ดินและทรัพยากรดินของประเทศ ยุทธศาสตร์ภาค แผนพัฒนา กลุ่มจังหวัด แผนพัฒนาจังหวัด แผนพัฒนาการเกษตรและสหกรณ์ แผนพัฒนาท้องถิ่น 4 ปี ขององค์การบริหารส่วนจังหวัด และเทศบาลตำบลหรือองค์การบริหารส่วนตำบล

1.4.2 จัดทำกระบวนการมีส่วนร่วมของชุมชน (Participatory Rural Appraisal : PRA) เพื่อรับ ฟังความคิดเห็น ประเด็นปัญหา ความต้องการ ขององค์กรปกครองส่วนท้องถิ่น และเกษตรกรในตำบล

1.4.3 ประเมินคุณภาพที่ดิน

1.4.4 สังเคราะห์ข้อมูลที่ได้จากการจัดทำ PRA ร่วมกับสภาพการใช้ที่ดิน การถือครองที่ดินราย แปลงจากแผนที่สำมะโนที่ดิน หรือ แผนที่ภาษีที่ดินในปัจจุบัน ผลจากการประเมินคุณภาพที่ดิน และ กิจกรรมของกรมพัฒนาที่ดิน (ตามอำนาจหน้าที่ของกรมฯ)

1.4.5 สสำรวจข้อมูลทั้ง ภายภาพ เศรษฐกิจและสังคม ในพื้นที่ตำบลที่ดำเนินการเพิ่มเติมตาม ประเด็นปัญหาและความต้องการจาก PRA ให้ละเอียดยิ่งขึ้น โดยการสัมภาษณ์เกษตรกรเป็นรายบุคคล

1.4.6 กำหนด (ร่าง) แผนการใช้ที่ดินตำบล

1.4.7 รับฟังความเห็นของผู้มีส่วนได้ส่วนเสียต่อ (ร่าง) แผนการใช้ที่ดิน

1.4.8 ปรับปรุงแผนการใช้ที่ดิน

1.4.9 นำแผนการใช้ที่ดินไปสู่การปฏิบัติ เป้าหมายที่สำคัญ คือ

(1) การที่สภาตำบล หรือ สภาเทศบาลนำแผนการใช้ที่ดินที่มีกิจกรรมของกรมพัฒนาที่ดิน เข้าไปบรรจุในแผน 3 ปี โดยสภาเทศบาล หรือ สภาตำบล มีมติรับรอง ซึ่งอาจมีการตั้งของเทศบาล หรือองค์การบริหารส่วนตำบลดำเนินการ เช่น งบซื้อเมล็ดพันธุ์พืชคลุมดิน ซึ่งปลูกโดยเกษตรกรในพื้นที่ ตำบลนั้น เป็นต้น

(2) กิจกรรมของกรมพัฒนาที่ดินตามอำนาจหน้าที่ที่ระบุไว้ในกฎหมาย (มาตรา 16 แห่ง พระราชบัญญัติพัฒนาที่ดิน พ.ศ. 2551) มีการปฏิบัติในเขตการใช้ที่ดินที่กำหนดในแผนการใช้ที่ดินเขต ต่างๆ โดยมีงบประมาณดำเนินการในแต่ละปี

(3) กิจกรรมของส่วนราชการต่างๆ ที่จะสนับสนุนความต้องการของเกษตรกรและองค์กร ปกครองส่วนท้องถิ่น เช่น การผลิตเมล็ดพันธุ์ข้าว การขุดเจาะบ่อบาดาล เป็นต้น

1.5 นิยามศัพท์

1.5.1 ที่ดิน (Land)

“ที่ดิน” หมายความว่า พื้นที่ดินทั่วไปและให้หมายความรวมถึง ภูเขา ห้วย หนอง คลอง บึง บางลำน้ำ ทะเลสาบ เกาะ และที่ชายทะเลด้วย (มาตรา 4 ประมวลกฎหมายที่ดิน)



“**ที่ดิน**” ในทางวิชาการด้านทรัพยากรที่ดิน หมายถึง “ชีวมณฑลบนพื้นผิวโลก ประกอบด้วย ชั้นบรรยากาศ ชั้นดิน ชั้นหิน ลักษณะความลาดเทของพื้นที่ ลักษณะทางอุทกศาสตร์ พืช สัตว์ และผลที่เกิดจากการกระทำของมนุษย์ทั้งในอดีตและปัจจุบัน” (FAO, 1974)

“**ที่ดิน**” หมายถึง พื้นที่หนึ่งๆ ที่อยู่บนพื้นผิวของโลก ประกอบด้วยลักษณะที่สำคัญ คือ สภาพแวดล้อมทั้งทางกายภาพและชีวภาพซึ่งมีอิทธิพลต่อการใช้ประโยชน์ที่ดิน ดังนั้นที่ดินจึงไม่ได้หมายถึงดินเพียงอย่างเดียว แต่จะหมายรวมถึงลักษณะภูมิสัณฐาน (landforms) ภูมิอากาศ (climate) อุทกวิทยา (hydrology) พืชพรรณ (vegetation) และสัตว์ (fauna) ซึ่งการปรับปรุงที่ดิน (land improvement) ได้แก่ การทำขั้นบันไดและการระบายน้ำ เป็นต้น (FAO, 1993)

1.5.2 ดิน (Soil)

“**ดิน**” หมายรวมถึง หิน กรวด ททราย แร่ธาตุ น้ำ และอินทรีย์วัตถุต่างๆ ที่เจือปนกับเนื้อดินด้วย (มาตรา 4 พระราชบัญญัติพัฒนาที่ดิน พ.ศ. 2551)

“**ดิน**” ในทางวิชาการด้านทรัพยากรที่ดิน หมายถึง เทหวัตถุธรรมชาติ ซึ่งเกิดขึ้นบนพื้นผิวโลกเป็นวัตถุที่คำนวณการเจริญเติบโต และการทรงตัวของต้นไม้ ประกอบด้วย แร่ธาตุ และอินทรีย์วัตถุต่างๆ มีลักษณะชั้นแตกต่างกัน แต่ละชั้นที่อยู่ต่อเนื่องกันจะมีแนวสัมพันธ์ซึ่งกันและกันตาม ขบวนการกำเนิดดินที่เป็นผลสืบเนื่องมาจากการกระทำร่วมกันของภูมิอากาศ พืชพรรณ วัตถุต้นกำเนิดดิน ระยะเวลา และความต่างระดับของพื้นที่ในบริเวณนั้น (FAO 1974: 39-40)

“**ดิน**” อินทรีย์วัตถุและอนินทรีย์วัตถุที่ไม่จับตัวแข็งเป็นหินซึ่งปกคลุมพื้นผิวโลก เป็นผลมาจากปัจจัยด้านการกำเนิดและสภาพแวดล้อม ได้แก่ ภูมิอากาศ สิ่งมีชีวิต (พืชและสัตว์) สภาพภูมิประเทศ วัตถุต้นกำเนิดและระยะเวลา ความเหมาะสมต่อการผลิตพืชของดินแตกต่างกัน เนื่องมาจาก ลักษณะและสมบัติทางกายภาพ เคมีชีวภาพ และสัณฐานวิทยา (คณะกรรมการจัดทำปทานุกรม ปฐพีวิทยา, 2551: 128)

1.5.3 การใช้ที่ดิน

“**การใช้ที่ดิน**” หมายถึง การจัดการที่ดินตามที่มนุษย์ต้องการ ซึ่งรวมทั้งการใช้ที่ดินในชนบท เขตชานเมือง และเขตอุตสาหกรรม เป็นต้น (FAO, 1993)

“**การใช้ที่ดิน**” หมายถึง ผลของความพยายามของมนุษย์ ในการดำเนินการเปลี่ยนแปลงลักษณะทางกายภาพพื้นที่ของทรัพยากรที่มีอยู่ เพื่อสนองความต้องการของตนเอง (Vink, 1975)

1.5.4 การวางแผนการใช้ที่ดิน

“**การวางนโยบายและแผนการใช้ที่ดิน**” หมายความว่า การวางนโยบายและแผนการใช้ที่ดินให้เหมาะสมกับสภาพของดิน และสอดคล้องกับประเภทของที่ดินที่ได้จำแนกไว้



“การวางแผนการใช้ที่ดิน” หมายถึง กระบวนการของการเปลี่ยนแปลงที่เกี่ยวข้องกับการแสวงหาการใช้ประโยชน์จากทรัพยากร เป็นการกำหนดทิศทางของการลงทุน แนวทางการพัฒนาเทคโนโลยี เป็นการเปลี่ยนแปลงของหน่วยงานต่างๆ ให้ดำเนินการอยู่ในภาพรวมเดียวกัน และเป็นการเพิ่มศักยภาพทั้งในปัจจุบันและในอนาคตเพื่อตอบสนองความต้องการของมนุษย์ (NRC, 1975 และ ADB, 2012)

1.5.5 “เศรษฐกิจที่ดิน” หมายความว่า ภาวะความสัมพันธ์ระหว่างประชากรกับที่ดินทางด้านเศรษฐกิจ

1.5.6 “เกษตรกรรม” หมายความว่า การทำนา ทำไร่ ทำสวน เลี้ยงสัตว์ เลี้ยงสัตว์น้ำ และกิจกรรมอื่นตามที่รัฐมนตรีว่าการกระทรวงเกษตรและสหกรณ์กำหนด โดยประกาศในราชกิจจานุเบกษา

1.5.7 “การชะล้างพังทลายของดิน” หมายความว่า ปรากฏการณ์ซึ่งที่ดินถูกชะล้างกัดเซาะพังทลายด้วยพลังงานที่เกิดจากน้ำ ลม หรือโดยเหตุอื่นใดให้เกิดการเสื่อมโทรม สูญเสียเนื้อดิน หรือความอุดมสมบูรณ์ของดิน

1.5.8 “การอนุรักษ์ดินและน้ำ” หมายความว่า การกระทำใดๆ ที่มุ่งให้เกิดการระวังป้องกันรักษาดินและที่ดิน ไม่ให้เกิดความเสื่อมโทรม สูญเสีย รวมถึงการรักษา ปรับปรุง ความอุดมสมบูรณ์ของดิน และการรักษาน้ำในดินหรือบนผิวดินให้คงอยู่เพื่อรักษาคุณธรรมชาติให้เหมาะสมในการใช้ประโยชน์ที่ดินในการเกษตรกรรม

1.6 คำสำคัญ

“ดินดี ปลูกพืชงาม”



บทที่ 2 ข้อมูลทั่วไป

2.1 ที่ตั้งและอาณาเขต

ตำบลหนองนกไข่ อำเภอกะทู้มแบน จังหวัดสมุทรสาคร ตั้งอยู่ในเขตอำเภอกะทู้มแบน จังหวัดสมุทรสาคร ระยะห่างจากอำเภอกะทู้มแบน 13 กิโลเมตร และห่างจากจังหวัดสมุทรสาคร 28 กิโลเมตร อยู่ทางฝั่งตะวันตกของแม่น้ำท่าจีน มีพื้นที่ทั้งหมดโดยประมาณ 8.5 ตารางกิโลเมตรหรือ 5,316 ไร่ มีอาณาเขตติดต่อดังรูปที่ 2-1

ทิศเหนือ ติดต่อกับ อำเภอสสามพราน จังหวัดนครปฐม

ทิศใต้ ติดต่อกับ ตำบลคลองตัน อำเภอบ้านแพ้ว จังหวัดสมุทรสาคร

ทิศตะวันออก ติดต่อกับ ตำบลบางยาง อำเภอกะทู้มแบน จังหวัดสมุทรสาคร

ทิศตะวันตก ติดต่อกับ ตำบลเกษตรพัฒนา อำเภอบ้านแพ้ว จังหวัดสมุทรสาคร

ตำบลหนองนกไข่มีถนนทางหลวงชนบท สค.5029 เป็นถนนเส้นหลักของตำบล ซึ่งติดต่อกับถนนทางหลวงชนบท สค.4002 (ถนนบ้านแพ้ว-กะทู้มแบน) – บ้านลาดบัว ต.หนองนกไข่ และต่อเนื่องไปถึงตำบลบางช้าง อำเภอสสามพราน จังหวัดนครปฐมได้

2.2 การแบ่งส่วนการปกครอง

ตำบลหนองนกไข่ อำเภอกะทู้มแบน จังหวัดสมุทรสาคร แบ่งส่วนการปกครองออกเป็น 8 หมู่บ้าน ดังนี้

หมู่ที่ 1 บ้านปากคลองโรงปูน

หมู่ที่ 2 บ้านปากคลองหนองนกไข่

หมู่ที่ 3 บ้านคลองหนองนกไข่

หมู่ที่ 4 บ้านวัดหนองนกไข่

หมู่ที่ 5 บ้านวัดหนองนกไข่

หมู่ที่ 6 บ้านคลองนางนม

หมู่ที่ 7 บ้านคลองแฉนวนนิม

หมู่ที่ 8 บ้านวังนกไข่

2.3 ประวัติและเอกลักษณ์

“หนองนกไข่” เป็นตำบลหนึ่งในอำเภอกะทู้มแบน จังหวัดสมุทรสาคร เป็นตำบลเล็กๆ ที่มีประชากรไม่มากนัก เป็นเขตพื้นที่สีเขียว ตั้งอยู่ฝั่งซ้ายของกลุ่มแม่น้ำท่าจีน

ตำบลหนองนกไข่เดิมชื่อ “ตำบลชุกัง” เป็นชื่อเรียกตามชื่อคลองซึ่งแยกมาจาก แม่น้ำท่าจีน สุดปลายคลองที่ศูนย์กลางของตำบลหนองนกไข่ มีชื่อเรียกว่า “คลองชุกัง” ต่อมาได้มีคลองซอยเกิดขึ้นอีกหลายคลอง ชุกังเป็นชื่อภาษาจีนเข้าใจว่าในอดีตคงจะมีบรรพบุรุษเชื้อสายจีน ได้เข้ามาตั้งรกรากทำมาหากินอยู่ในตำบลนี้มาก่อน ดังมีรากฐานปรากฏตามหน้าโฉนดที่ดินรุ่นเก่า ๆ ซึ่งมักมีชื่อคำนำหน้า ชาย-หญิง ชายใช้คำว่าจีนเหลียง-จีนหลี หญิงใช้คำว่าอำแดงล้วน-อำแดงเลี้ยง เป็นต้น



ตำบลชุกั้งขึ้นอยู่กับมณฑลนครไชยศรี อำเภอลาดใหม่ ตั้งอยู่ท่าข้าม ปัจจุบันย้ายมาเป็นอำเภอสสามพราน ต่อมาได้มีการเปลี่ยนชื่อตำบลเป็นตำบลหนองนกไข่ เข้าใจว่าคงเป็นผลสำรวจของทางราชการได้มาเห็นภูมิประเทศของตำบลหนองนกไข่ มีลักษณะลาดลุ่มและเป็นหนองน้ำใหญ่ มีพื้นที่เป็นป่าเต็งเป็นที่อาศัยของนกปากห่าง ซึ่งเป็นนกตัวใหญ่ไข่ฟองโต ปัจจุบันอยู่ในเขตหมู่บ้านที่ ๖ มีผู้เล่าว่าถ้าจะไปหาไข่ก็ต้องไปหาที่หนองนกไข่ จึงเป็นเหตุให้เกิดการเปลี่ยนแปลงชื่อตำบลจนถึงปัจจุบัน

การพัฒนาตำบลหนองนกไข่เริ่มจากการรวมใจของชาวหนองนกไข่ และได้รับการสนับสนุนจากทางราชการมีกำนัน ผู้ใหญ่บ้าน เป็นฝ่ายอาณาจักร ร่วมกับฝ่ายพุทธจักร คือ ท่านเจ้าอาวาส “ท่านพระครูสาครคุณาภรณ์” เจ้าคณะตำบลบางยาง ตำบลหนองนกไข่เดิมเป็นเมืองปิด ไม่มีถนน การติดต่อกับภายนอกลำบากมาก กระทั่งมาสมัยกำนันสุทัศน์ ศรีจินดา ร่วมกับท่านเจ้าอาวาสวัดหนองนกไข่ร่วมกันพัฒนาท้องถิ่นเป็นลำดับจนเริ่มมีถนนหนทาง ไฟฟ้า น้ำประปาหมู่บ้านสืบทอดด้วย กำนันปกครอง ผ่องสุขสวัสดิ์ จนกระทั่งกำนันเสน่ห์ ทองสิมา ซึ่งปัจจุบันดำรงตำแหน่งนายกองค์การบริหารส่วนตำบลหนองนกไข่ ก็ยังมุ่งเน้นในเรื่องการพัฒนาเป็นหลักเช่นกัน ถึงทุกวันนี้การพัฒนาในตำบลหนองนกไข่ได้ประสบผลสำเร็จพอสมควรแต่การพัฒนานั้นจะต้องพัฒนาต่อไป เพื่อให้ตำบลหนองนกไข่เจริญยิ่งขึ้น

2.4 สภาพภูมิประเทศ

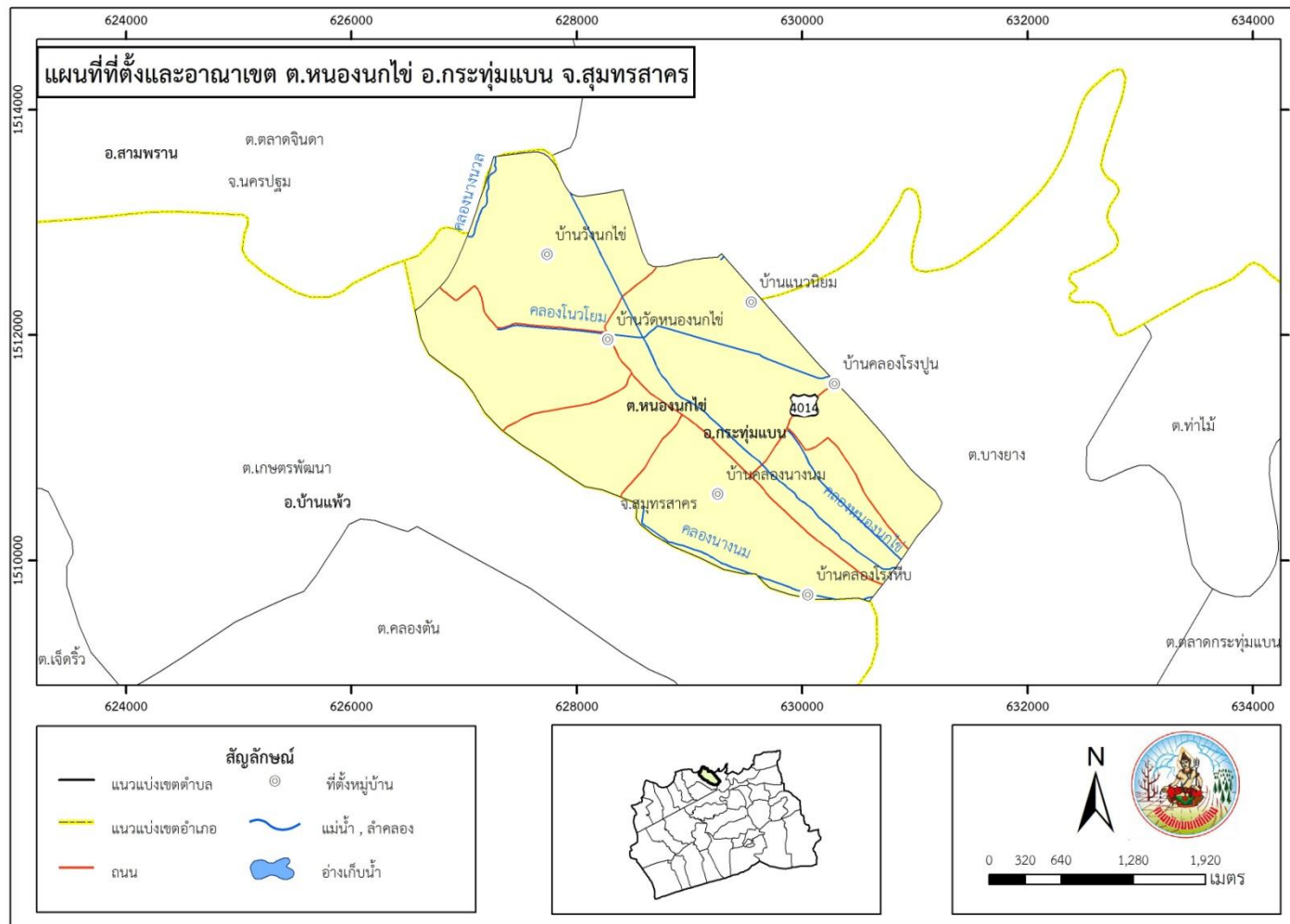
ลักษณะภูมิประเทศโดยทั่วไปของตำบลเป็นที่ราบลุ่ม โดยส่วนใหญ่มีความลาดชัน 0-2 เปอร์เซ็นต์ พื้นที่โดยทั่วไปเป็นที่ราบลุ่ม มีลำคลองผ่านหลายสาย ทำให้เหมาะสมแก่การเกษตรเนื่องจากมีความชุ่มชื้นอยู่เสมอ ความสูงของพื้นที่จากระดับน้ำทะเลตั้งแต่ 0-100 เมตรจากระดับน้ำทะเลปานกลาง สภาพดินบนเป็นดินเหนียว ดินล่างตอนล่างอาจเป็นดินเลนทะเล เหมาะแก่การปลูกพืชหลายชนิด

ตำบลหนองนกไข่อยู่ทางทิศตะวันตกเฉียงเหนือของจังหวัดและค่อนข้างไปทางตะวันตกของอำเภอกะทู้ม่วน พื้นที่ตอนล่างติดกับแม่น้ำท่าจีนที่ไหลลงสู่ปากอ่าวไทยจะมีน้ำกร่อยและเค็มเมื่อมีน้ำทะเลหนุนขึ้นสูง พื้นที่ส่วนใหญ่มีโครงข่ายแม่น้ำลำคลองกระจายในพื้นที่หลายสาย (รูปที่ 2-1, รูปที่ 2-2 และรูปที่ 2-3) มีลำคลองที่สำคัญได้แก่

- | | |
|------------------|------------------|
| 1. คลองหนองนกไข่ | 2. คลองทวิผล |
| 3. คลองลาดชะโด | 4. คลองยายหนู |
| 5. คลองตาข้าม | 6. คลองนายโตก |
| 7. คลองแนวนิยม | 8. คลองนางนม |
| 9. คลองโรงปูน | 10. คลองตาด้วง |
| 11. คลองประยูร | 12. คลองวังนกไข่ |



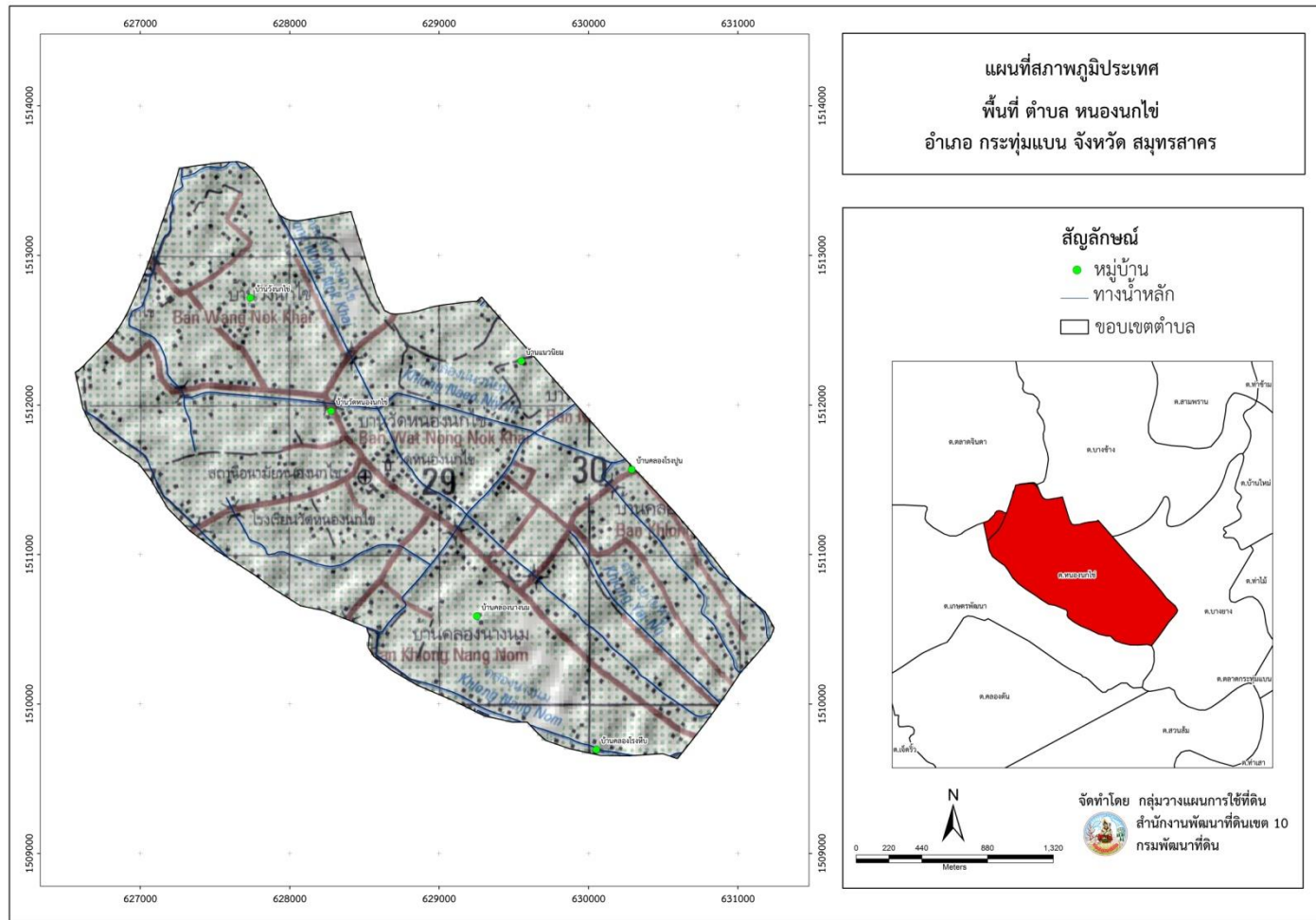
แผนการใช้ที่ดินตำบลหนองนกไข่ อำเภอกะทู้มแบน จังหวัดสมุทรสาคร



รูปที่ 2-1 ที่ตั้งและอาณาเขต ต.หนองนกไข่ อ.กะทู้มแบน จ.สมุทรสาคร



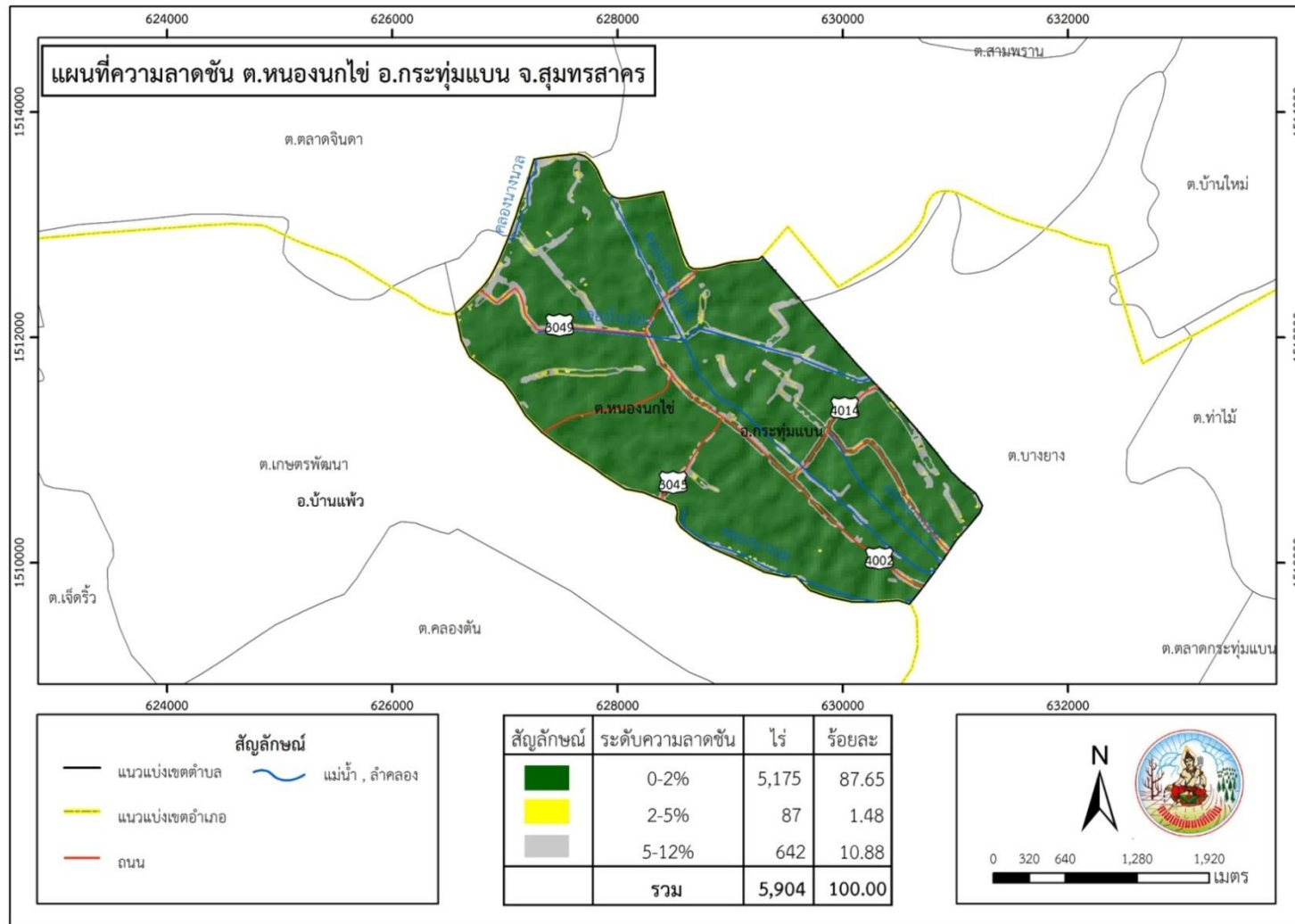
แผนการใช้ที่ดินตำบลหนองไข้ อำเภอกะหุ่มแบน จังหวัดสมุทรสาคร



รูปที่ 2-2 ภูมิประเทศ ตำบลหนองไข้ อำเภอกะหุ่มแบน จังหวัดสมุทรสาคร



แผนการใช้ที่ดินตำบลหนองไข่อำเภอกระทุ่มแบน จังหวัดสมุทรสาคร



รูปที่ 2-3 ความลาดชัน ต.หนองไข่อ.กระทุ่มแบน จ.สมุทรสาคร

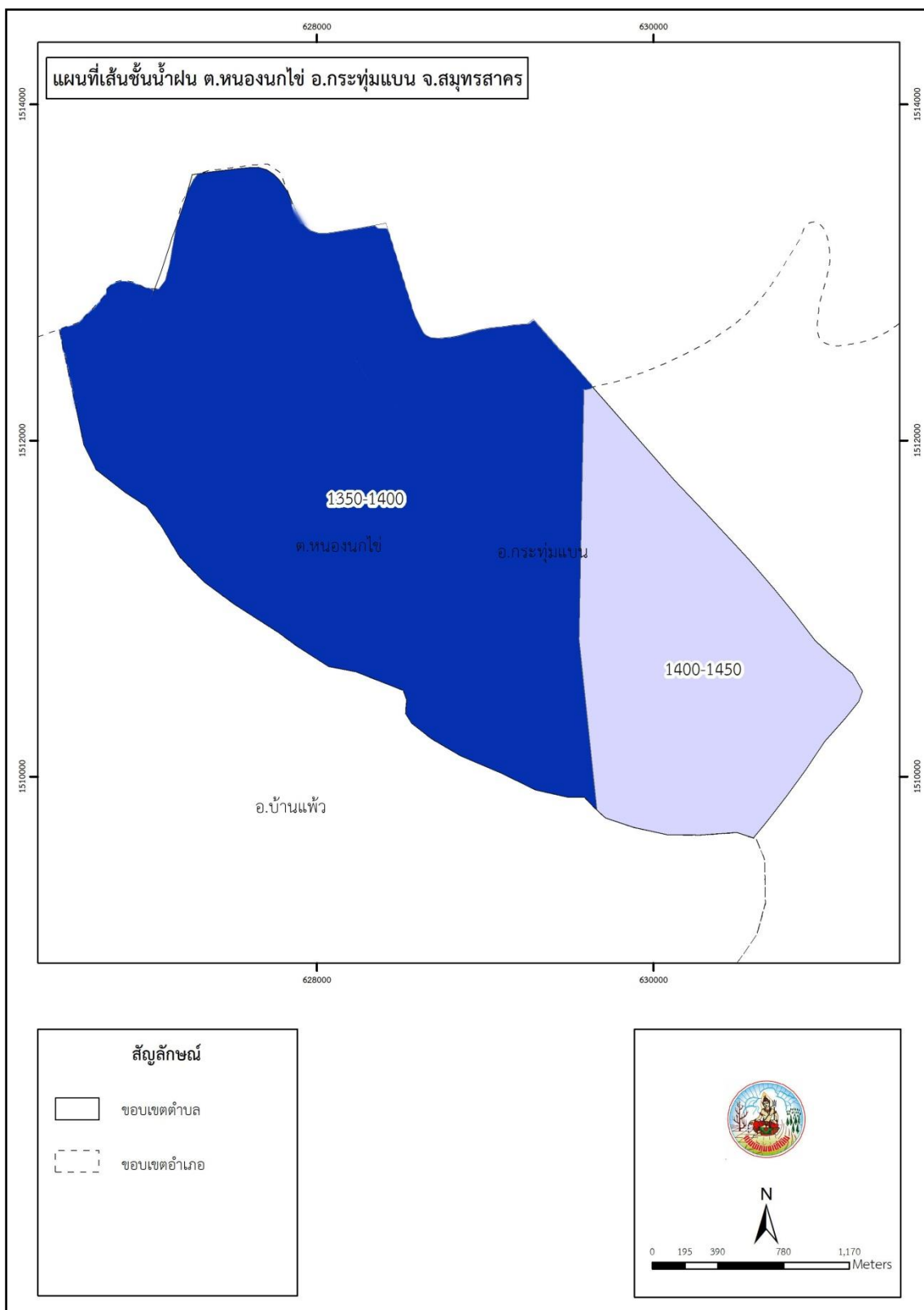


2.5 สภาพภูมิอากาศ

ใช้ข้อมูลสถิติภูมิอากาศในคาบ 10 ปี (ปี 2550-2559) จากสถานีตรวจอากาศของกรมอุตุนิยมวิทยา จังหวัดราชบุรี เนื่องจากจังหวัดสมุทรสาครไม่มีสถานีที่ตั้งของสถานีตรวจวัดอากาศจึงไปใช้ของจังหวัดราชบุรีแทนเนื่องจากมีพื้นที่ใกล้เคียงกัน โดยพบว่าสภาพภูมิอากาศเป็นแบบฝนเมืองร้อน เนื่องจากได้รับอิทธิพลจากลมบก ลมทะเลมีมรสุมตะวันออกเฉียงเหนือและลมมรสุมตะวันตกเฉียงใต้ รวมทั้งพายุดีเปรสชันที่พัดผ่านมาจากทะเลจีนใต้ จึงทำให้ลักษณะภูมิอากาศมีความชื้นสูง และมีฝนตกปานกลาง

อุณหภูมิ มีอุณหภูมิเฉลี่ยตลอดปี 33.3 องศาเซลเซียส อุณหภูมิสูงสุดเฉลี่ย 36.3 องศาเซลเซียส ในเดือนเมษายน อุณหภูมิต่ำสุดเฉลี่ย 30.7 องศาเซลเซียสในเดือนธันวาคม (ตารางที่ 2-1)

ปริมาณน้ำฝน มีปริมาณน้ำฝนอยู่ในช่วง 1,350-1,400 มิลลิเมตรต่อปี (รูปที่ 2-4) ปริมาณน้ำฝนเฉลี่ยรวมตลอดปี 1,155.6 มิลลิเมตร จำนวนวันฝนตกเฉลี่ยรวมตลอดปี 125 วัน ปริมาณน้ำฝนเฉลี่ยสูงสุด 237.1 มิลลิเมตร มีจำนวนวันฝนตกเฉลี่ยสูงสุด 20 วันในเดือนตุลาคมและกันยายน ปริมาณน้ำฝนเฉลี่ยต่ำสุด 4.5 มิลลิเมตร มีจำนวนวันฝนตกเฉลี่ยต่ำสุด 1 วัน ในเดือนมกราคม และกุมภาพันธ์ (ตารางที่ 2-1)



รูปที่ 2-4 เส้นชั้นน้ำฝน ต.หนองนกไข่ อ.กะทู้มแบน จ.สมุทรสาคร



ตารางที่ 2-1 สถิติภูมิอากาศ ณ สถานีตรวจวัดอากาศ จังหวัดราชบุรี เฉลี่ย 10 ปี
(พ.ศ.2550-2559)

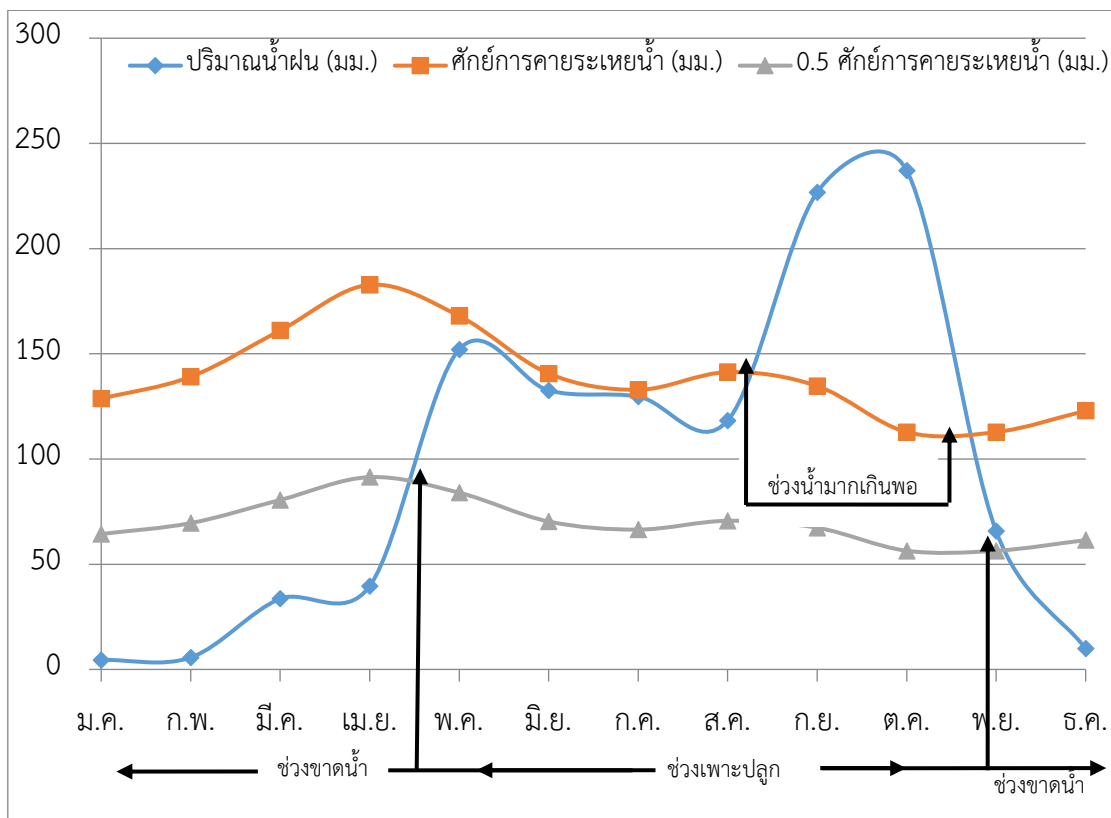
เดือน	ปริมาณ น้ำฝนเฉลี่ย (มิลลิเมตร)	จำนวนวัน ฝนตก (วัน)	อุณหภูมิ เฉลี่ย (^o C)	ความชื้น สัมพัทธ์ เฉลี่ย (%)	ค่าศักยภาพการคายระเหยน้ำ	
					1 PET ^{1/} (มิลลิเมตร)	0.5 PET ^{1/} (มิลลิเมตร)
ม.ค.	4.5	2	31.6	72	139.8	69.9
ก.พ.	5.7	1	33.9	73	148.9	74.45
มี.ค.	33.6	4	35.2	74	192.9	96.45
เม.ย.	39.6	5	36.3	74	208	104
พ.ค.	152.1	16	35.0	79	182	91
มิ.ย.	132.6	16	33.9	80	155.7	77.85
ก.ค.	129.7	18	33.1	81	150.8	75.4
ส.ค.	118.3	18	33.3	80	144.6	72.3
ก.ย.	226.8	20	32.9	83	137.2	68.6
ต.ค.	237.1	18	31.8	86	120.5	60.25
พ.ย.	65.7	6	31.3	81	128.5	64.25
ธ.ค.	9.9	2	30.7	74	139.3	69.65
รวมทั้งปี	1,155.6	125	-	-	1,848.2	924.1
เฉลี่ย	-	-	33.3	78	-	-

ที่มา : กรมอุตุนิยมวิทยา (2559)

สมดุลของน้ำเพื่อการเกษตร จากความสัมพันธ์ระหว่างปริมาณน้ำฝนที่แสดงถึงจำนวนน้ำที่ได้รับเข้ามา และค่าศักยภาพการคายระเหยน้ำที่แสดงถึงปริมาณน้ำที่สูญเสียไป ถ้าค่าของปริมาณน้ำฝนเท่ากับค่าศักยภาพการคายระเหยน้ำ ก็จะไม่เกิดช่วงการขาดแคลนน้ำและไม่มีน้ำมากเกินพอ แต่ถ้าปริมาณน้ำฝนสูงเกินค่าศักยภาพการคายระเหยน้ำก็จะเกิดการขาดแคลนน้ำ จากรูปที่ 2-5 ต้นเดือนพฤษภาคม เป็นเดือนแรกที่ค่าปริมาณน้ำฝนใกล้เคียงกับค่าศักยภาพการคายระเหยน้ำแต่ในเดือนนี้ยังไม่มีย้ำน้ำมากเกินพอ เพราะปริมาณน้ำฝนที่เหลือเริ่มเข้าไปสะสมอยู่ในดินที่แห้ง มาตั้งแต่เดือนก่อนๆ ปริมาณความชื้นสะสมในดินจะมีจนถึง 100 มิลลิเมตร จึงจะทำให้ดินอึดตัว ดังนั้นช่วงที่มีการสะสมความชื้นในดินจึงเริ่มจากเดือนพฤษภาคมไปจนถึงสิ้นเดือนพฤศจิกายน ช่วงของน้ำมากเกินพอ อยู่ในเดือนกันยายนถึงเดือนพฤศจิกายน ปริมาณน้ำฝนจะน้อยกว่าค่าศักยภาพการคายระเหยน้ำ แต่ในเดือนนี้จึงยังไม่เกิดการขาดน้ำรุนแรง เพราะยังมี



ความชื้นสะสมในดินที่พืชสามารถนำไปใช้ได้เพียงพอ ตั้งแต่เดือนธันวาคมถึงปลายเดือนกุมภาพันธ์ เป็นช่วงขาดแคลนน้ำโดยมีน้ำสะสมในดิน ช่วงต้นเดือนมีนาคมถึงปลายเดือนเมษายนเป็นช่วงขาดน้ำอย่างรุนแรง สำหรับช่วงระยะเวลาที่เหมาะสมต่อการเพาะปลูกอยู่ระหว่างต้นเดือนพฤษภาคมถึงกลางเดือนพฤศจิกายน ซึ่งมีค่าปริมาณน้ำฝนมากกว่าค่าการกลายเป็นไอของน้ำจากดินและพืชหลังจากนี้แล้วจะเป็นที่พืชขาดแคลนน้ำเป็นระยะเวลานาน เพราะปริมาณน้ำฝนเฉลี่ยอยู่ในเกณฑ์ต่ำ



รูปที่ 2-5 สมดุลของน้ำเพื่อการเกษตร ตำบลหนองไข้ อำเภอกะทู้มแบน จังหวัดสมุทรสาคร



2.6 สภาพการใช้ที่ดินในปัจจุบัน

สภาพการใช้ที่ดินตำบลหนองนกไข่ อำเภอกะหุ่มแบน จังหวัดสมุทรสาคร ซึ่งสำรวจโดยกลุ่มวิเคราะห์สภาพการใช้ที่ดิน (2562) ประกอบด้วย ประเภทการใช้ที่ดินต่างๆ ดังนี้

- 1) พื้นที่ชุมชนและสิ่งปลูกสร้าง มีเนื้อที่ 679.3 ไร่ หรือร้อยละ 11.51 ของพื้นที่ตำบล
- 2) พื้นที่เกษตรกรรม มีเนื้อที่ 5,012.32 ไร่ หรือร้อยละ 84.89 ของพื้นที่ตำบล ประกอบด้วย การใช้ประโยชน์ที่ดินด้านเกษตรกรรมต่างๆ ดังต่อไปนี้
 - 2.1) ไม้ยืนต้น มีเนื้อที่ 12.32 ไร่ หรือร้อยละ 0.21 ของพื้นที่ตำบล ได้แก่ ปาล์มน้ำมัน
 - 2.2) ไม้ผล มีเนื้อที่ 3,861 ไร่ หรือร้อยละ 65.39 ของพื้นที่ตำบล ได้แก่ ไม้ผลผสม มะพร้าว มะม่วง กัลยั ผรั่ง มะนาว ลำไย ชมพู มะละกอ ส้มโอ ละครุด
 - 2.3) พืชสวน มีเนื้อที่ 920 ไร่ หรือร้อยละ 15.58 ของพื้นที่ตำบล ได้แก่ พืชผัก ไม้ดอกไม้ประดับ
 - 2.4) พืชน้ำ มีเนื้อที่ 102 ไร่ หรือร้อยละ 1.73 ของพื้นที่ตำบล ได้แก่ ผักกะเฉด
 - 2.5) สถานที่เพาะเลี้ยงสัตว์น้ำ มีเนื้อที่ 117 ไร่ หรือร้อยละ 1.98 ของพื้นที่ตำบล ได้แก่ สถานที่เพาะเลี้ยงปลาและสถานที่เพาะเลี้ยงกุ้ง
- 3) พื้นที่น้ำ มีเนื้อที่ 46 ไร่ หรือร้อยละ 0.78 ของพื้นที่ตำบล ประกอบด้วย แม่น้ำ ลำห้วย ลำคลอง บ่อน้ำในไร่นา และคลองชลประทาน
- 4) พื้นที่เบ็ดเตล็ด มีเนื้อที่ 167 ไร่ หรือร้อยละ 2.83 ของพื้นที่ตำบล ประกอบด้วย พุ้งหญ้าสลับ ไม้พุ่ม/ไม้ละเมาะ พื้นที่ลุ่ม และพื้นที่ถม (ตารางที่ 2-2 และรูปที่ 2-6)



ตารางที่ 2-2 สภาพการใช้ที่ดิน ตำบลหนองไข้ อำเภอกะทู้มแบน จังหวัดสมุทรสาคร

หน่วยแผนที่	สภาพการใช้ที่ดิน	เนื้อที่	
		ไร่	ร้อยละ
U	พื้นที่ชุมชนและสิ่งปลูกสร้าง	679.30	11.51
U201	หมู่บ้านบนพื้นราบ	484.73	8.21
U201/A401	หมู่บ้านบนพื้นราบ/ไม้ผลผสม	0.02	0.00
U301	สถานที่ราชการและสถาบันต่างๆ	56.47	0.96
U405	ถนน	71.46	1.21
U502	โรงงานอุตสาหกรรม	67	1.13
A	พื้นที่เกษตรกรรม	5,012.32	84.89
A3	ไม้ยืนต้น	12.32	0.21
A303	ปาล์มน้ำมัน	12	0.21
A4	ไม้ผล	3,861	65.39
A401	ไม้ผลผสม	606	10.26
A405	มะพร้าว	910	15.42
A405/A407	มะพร้าว/มะม่วง	58	0.99
A405/A411	มะพร้าว/กล้วย	34	0.57
A405/A414	มะพร้าว/ฝรั่ง	92	1.56
A405/A422	มะพร้าว/มะนาว	65	1.10
A407	มะม่วง	276	4.68
A407/A422	มะม่วง/มะนาว	8	0.13
A411	กล้วย	51	0.87
A413	ลำไย	61	1.04
A414	ฝรั่ง	978	16.56
A414/ A418	ฝรั่ง/ชมพู	125	2.11
A414/ A422	ฝรั่ง/มะนาว	101	1.72
A415	มะละกอ	17	0.28
A418	ชมพู	223	3.78
A422	มะนาว	240	4.06
A427	ส้มโอ	14	0.24
A428	ละมุด	2	0.03



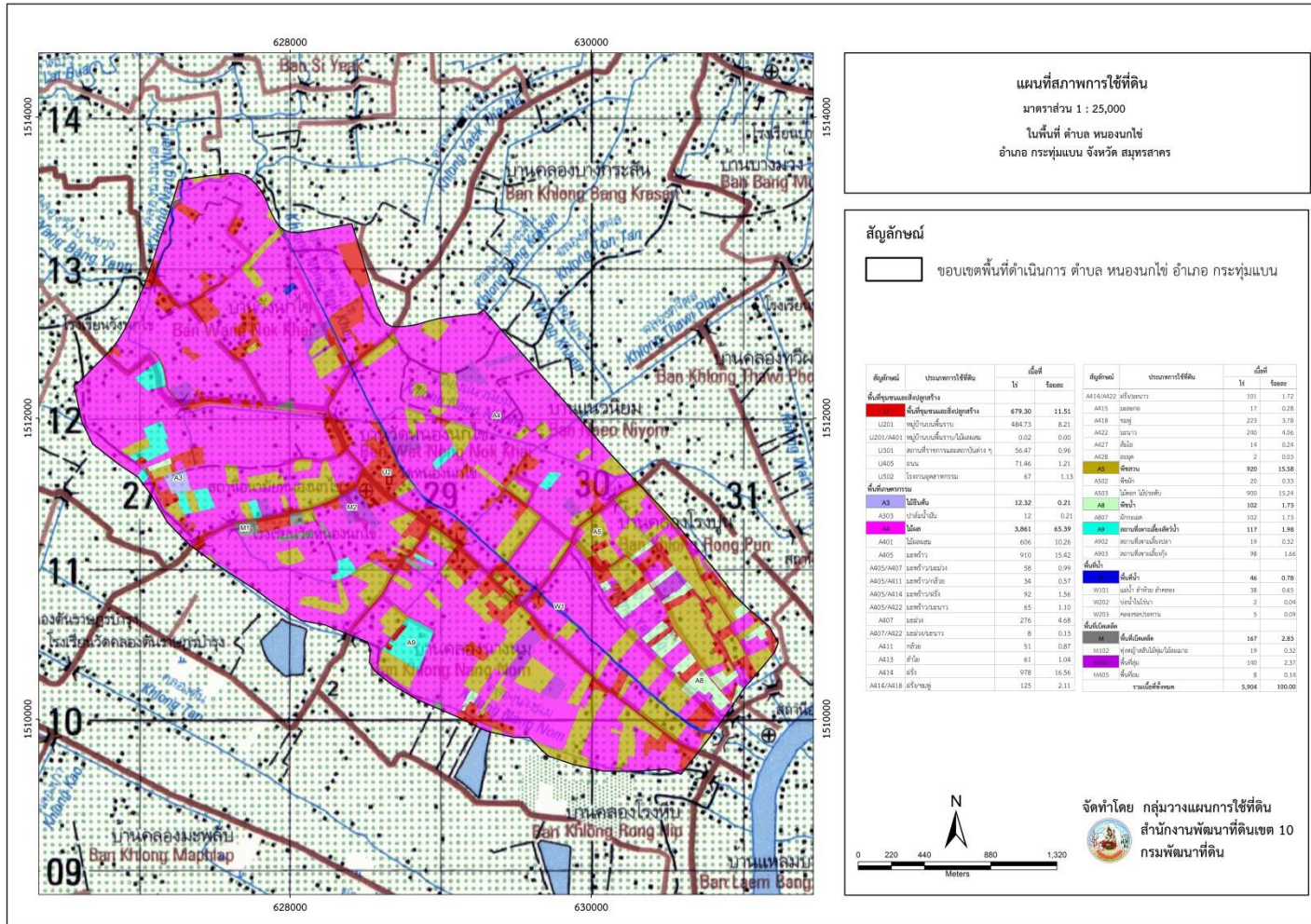
ตารางที่ 2-2 (ต่อ)

หน่วยแผนที่	สภาพการใช้ที่ดิน	เนื้อที่	
		ไร่	ร้อยละ
A5	พืชสวน	920	15.58
A502	พืชผัก	20	0.33
A503	ไม้ดอก ไม้ประดับ	900	15.24
A8	พืชน้ำ	102	1.73
A807	ผักกะเฉด	102	1.73
A9	สถานที่เพาะเลี้ยงสัตว์น้ำ	117	1.98
A902	สถานที่เพาะเลี้ยงปลา	19	0.32
A903	สถานที่เพาะเลี้ยงกุ้ง	98	1.66
M	พื้นที่เบ็ดเตล็ด	167	2.83
M102	ทุ่งหญ้าสลับไม้พุ่ม/ไม้ละเมาะ	19	0.32
M201	พื้นที่ลุ่ม	140	2.37
M405	พื้นที่ถม	8	0.14
W	พื้นที่แหล่งน้ำ	46	0.78
W101	แม่น้ำ ลำห้วย ลำคลอง	38	0.65
W202	บ่อน้ำในไร่นา	2	0.04
W203	คลองชลประทาน	5	0.09
	รวมเนื้อที่ทั้งหมด	5,904	100.00

ที่มา : กลุ่มวิเคราะห์สภาพการใช้ที่ดิน (2562)



แผนการใช้ที่ดินตำบลหนองไข่อำเภอกระทุ่มแบน จังหวัดสมุทรสาคร



รูปที่ 2-6 สภาพการใช้ที่ดิน ตำบลหนองไข่อำเภอกระทุ่มแบน จังหวัดสมุทรสาคร



2.7 สภาพเศรษฐกิจและสังคม

2.7.1 สภาพสังคมโดยทั่วไป

1) ประชากร

จากหลักฐานทะเบียนราษฎร์ของกรมการปกครอง กระทรวงมหาดไทย ปี 2561 พบว่า ประชากรที่อาศัยในพื้นที่ตำบลหนองนกไข่ มีประชากรรวม 3,174 คน แยกเป็นชาย 1,588 คน เป็นหญิง 1,586 คน มีจำนวนครัวเรือนทั้งหมด 916 ครัวเรือน เป็นครัวเรือนเกษตรที่มาขึ้นทะเบียนกรมส่งเสริมการเกษตร 436 ครัวเรือน หรือร้อยละ 30.94 เป็นครัวเรือนที่ประกอบอาชีพอื่นๆ และครัวเรือนเกษตรที่ไม่ได้มาขึ้นทะเบียนกรมส่งเสริมการเกษตร 973 ครัวเรือน หรือร้อยละ 69.06 ดังรายละเอียดในตารางที่ 2-3 และตารางที่ 2-4 และรูปที่ 2-7

ตารางที่ 2-3 จำนวนประชากรและช่วงอายุ (ข้อมูลการจัดเก็บ จปฐ) ตำบลหนองนกไข่ อำเภอกะทู้ม่วน จังหวัดสมุทรสาคร ปี 2562

ช่วงอายุ	เพศชาย		เพศหญิง		รวม	
	คน	ร้อยละ	คน	ร้อยละ	คน	ร้อยละ
1 เดือน – 5 เดือน	0	0.00	0	0.00	0	0.00
6 เดือน – 1 ปี	4	0.13	0	0.00	4	0.13
1 – 2 ปี	11	0.35	7	0.22	18	0.57
3 – 5 ปี	34	1.07	38	1.20	72	2.27
6 – 12 ปี	123	3.88	107	3.37	230	7.25
13 – 14 ปี	33	1.04	32	1.01	65	2.05
15 – 18 ปี	74	2.33	57	1.80	131	4.13
19 – 25 ปี	161	5.07	143	4.51	304	9.58
26 – 34 ปี	192	6.05	190	5.99	382	12.04
35 – 49 ปี	388	12.22	350	11.03	738	23.25
50 – 59 ปี	250	7.88	277	8.73	527	16.60
60 ปีขึ้นไป	318	10.02	385	12.13	703	22.15
รวม	1,588	50.03	1,586	49.97	3,174	100.00

ที่มา : กรมการพัฒนาชุมชน 2562 (ข้อมูล : เดือนตุลาคม 2562)

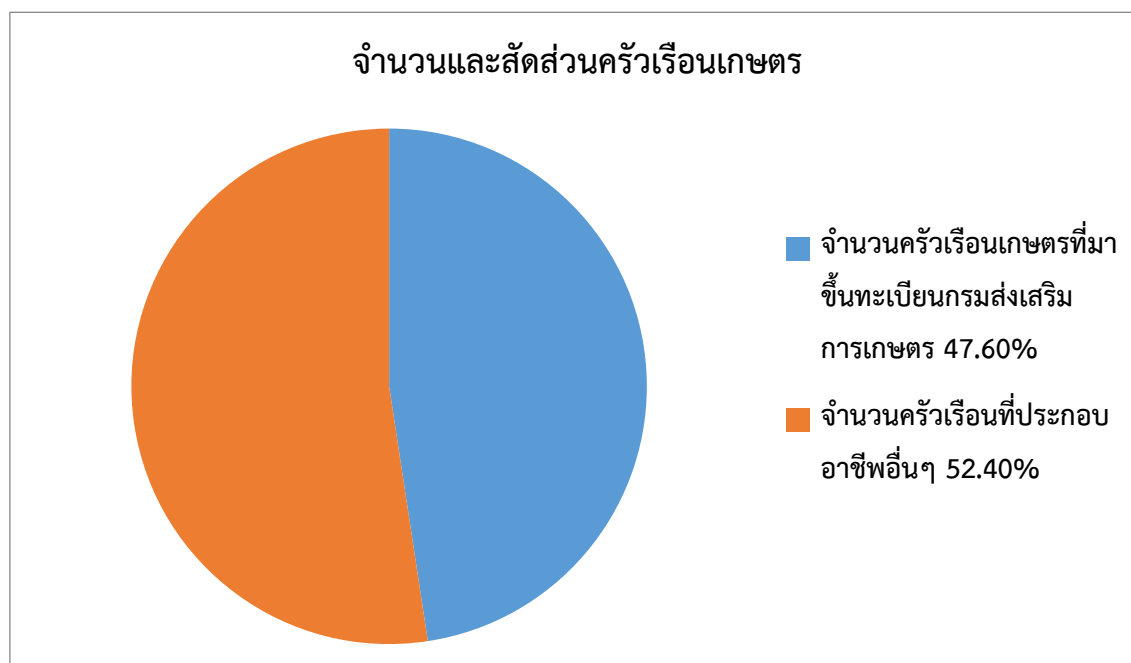


ตารางที่ 2-4 จำนวนและสัดส่วนครัวเรือนเกษตรกร ตำบลหนองไข้ อำเภอกะทู้มแบน จังหวัดสมุทรสาคร ปี 2563

รายการ	จำนวน (ครัวเรือน)	ร้อยละ
จำนวนครัวเรือนทั้งหมด ¹⁾	916	100.00
- จำนวนครัวเรือนเกษตรกรที่มาขึ้นทะเบียนกรมส่งเสริมการเกษตร ²⁾	436	47.60
- จำนวนครัวเรือนที่ประกอบอาชีพอื่นๆ และจำนวนครัวเรือนเกษตรกรที่ไม่ได้มาขึ้นทะเบียนฯ	480	52.40

ที่มา : 1) กรมการพัฒนาชุมชน (2562)

2) กรมส่งเสริมการเกษตร (2563)



รูปที่ 2-7 สัดส่วนครัวเรือนเกษตรกร ตำบลหนองไข้ อำเภอกะทู้มแบน จังหวัดสมุทรสาคร



2) สภาพทั่วไป

จากข้อมูลพื้นฐานระดับหมู่บ้านหรือชุมชน ปี 2562 สภาพทั่วไปของตำบลหนองนกไข่ อำเภอกะทู้ม่วน จังหวัดสมุทรสาคร ได้แก่ แหล่งน้ำ โครงสร้างพื้นฐาน การประกอบอาชีพ สถานที่สำคัญ การคมนาคมขนส่ง ตำบลหนองนกไข่ มีการคมนาคมขนส่ง คือมีถนนลูกรัง 4 สาย ความยาว 607 เมตร, ถนน คสล. 30 สาย ความยาว 23,544 เมตร และถนนลาดยาง 2 สาย ความยาว 2,271 เมตร การไฟฟ้ามีไฟฟ้าสาธารณะเข้าถึงทั้ง 8 หมู่บ้าน มีไฟฟ้าใช้ทุกครัวเรือน

3) แหล่งน้ำทางการเกษตร จากแหล่งน้ำธรรมชาติ ส่วนแหล่งน้ำกิน น้ำใช้ หรือน้ำเพื่อการอุปโภค บริโภค จากระบบประปาบาดาล มีบ่อบาดาล จำนวน 8 แห่ง

4) สถาบันการศึกษา โรงเรียนระดับประถมศึกษา 2 แห่ง และศูนย์พัฒนาเด็กเล็กวัดหนองนกไข่ 1 แห่ง

5) โครงสร้างพื้นฐาน/บริการสาธารณะ โรงพยาบาลส่งเสริมสุขภาพ 1 แห่ง สำนักงานองค์การบริหารส่วนตำบล 1 แห่ง มีวัด 1 แห่ง สหกรณ์ผู้ประกอบการกล้วยไม้ไทย จำกัด

6) สถานที่ท่องเที่ยวที่สำคัญ วัดหนองนกไข่ (สมเด็จพระเจ้าตากสินมหาราช)/ แหล่งท่องเที่ยวเชิงเกษตรชุมชนบ้านวังนกไข่ หมู่ที่ 8

7) หมอติเนาสา กรมพัฒนาที่ดิน

หมอติเนาสาในตำบลหนองนกไข่ มีจำนวน 11 ราย คือ

1. นายเชาวลิต พุ่มเจริญ หมอติเนาสาระดับอำเภอ
2. นายสำเร็จ จีนสมบูรณ์ หมอติเนาสาระดับตำบล
3. นายเชิดชัย กลิ่นบำรุง หมอติเนาสาระดับหมู่บ้าน
4. นายธณชัย มาลัยทอง หมอติเนาสาระดับหมู่บ้าน
5. นายยิ่ง ชูชาติ หมอติเนาสาระดับหมู่บ้าน
6. นายวิบูลย์ กระทุมทอง หมอติเนาสาระดับหมู่บ้าน
7. นายวิรัช คงสกุล หมอติเนาสาระดับหมู่บ้าน
8. นางสาวจำลอง ตีจินดา หมอติเนาสาระดับหมู่บ้าน
9. นายสมปอง คงสกุล หมอติเนาสาระดับหมู่บ้าน
10. นางสมพิศ เกตุรัักษ์ หมอติเนาสาระดับหมู่บ้าน
11. นายแหลม ใบบางยาง หมอติเนาสาระดับหมู่บ้าน

8) การถือครองที่ดิน

ปี 2562 ประชากรตำบลหนองนกไข่จำนวน 3,174 คน ถือครองที่ดินเฉลี่ยคนละ 1.86 ไร่



9) ลักษณะทางเศรษฐกิจ

9.1 การประกอบอาชีพ

ประชากรในพื้นที่ตำบลหนองนกไข่ อำเภอกะทู้มแบน จังหวัดสมุทรสาคร ประกอบอาชีพ เกษตรกร ข้าราชการ พนักงานรัฐวิสาหกิจ พนักงานบริษัท รับจ้างทั่วไป ค้าขายและธุรกิจส่วนตัว ดังรายละเอียดในตารางที่ 2-5 ดังนี้

ตารางที่ 2-5 จำนวนครัวเรือนที่ประกอบอาชีพประเภทต่างๆ ตำบลหนองนกไข่ อำเภอกะทู้มแบน จังหวัดสมุทรสาคร

ประเภทอาชีพ	จำนวนครัวเรือน
กำลังศึกษา	6
ไม่มีอาชีพ	42
เกษตร - ทำนา	14
เกษตร - ทำไร่	1
เกษตร - ทำสวน	380
เกษตร - ประมง	2
เกษตร - ปศุสัตว์	0
พนักงาน - รับราชการ	36
พนักงาน - รัฐวิสาหกิจ	0
พนักงานบริษัท	3
รับจ้างทั่วไป	332
ค้าขาย	48
ธุรกิจส่วนตัว	40
อาชีพอื่นๆ	12
รวมทั้งสิ้น	916

ที่มา : กรมการพัฒนาชุมชน 2562

9.2 ด้านแรงงาน

ประชากรส่วนใหญ่จะใช้แรงงานจากคนภายในตำบลเพราะประกอบอาชีพเกษตรกรรมเป็นส่วนใหญ่ นอกนั้นเป็นรับจ้างทั่วไป รับราชการ รับเหมาก่อสร้าง และงานอื่นๆ



9.3 ด้านรายได้-รายจ่าย

จากข้อมูลพื้นฐาน (จปฐ.) ปี 2562 พบว่า รายได้ครัวเรือนเฉลี่ยปีละ 248,548.91 บาท รายได้บุคคลเฉลี่ยปีละ 71,729.93 บาท รายจ่ายครัวเรือนเฉลี่ยปีละ 140,006.74 บาท รายจ่ายบุคคลเฉลี่ยปีละ 40,405.22 บาท เมื่อพิจารณาจะเห็นว่ารายได้ครัวเรือนมากกว่ารายจ่ายครัวเรือนปีละ 108,542.17 บาท และรายได้บุคคลมากกว่ารายจ่ายบุคคลปีละ 31,324.71 บาท ดังรายละเอียดในตารางที่ 2-6 และ 2-7 (กรมการพัฒนาชุมชน, 2562)



ตารางที่ 2-6 รายได้ของตำบล ตำบลหนองนกไข่ อำเภอกะทู้มแบน จังหวัดสมุทรสาคร

ที่	พื้นที่	จำนวน ครัวเรือน	จำนวนคน	แหล่งรายได้ของครัวเรือน (บาท/ปี)				รายได้ครัว เรือนเฉลี่ย (บาท/ปี)	รายได้บุคคล เฉลี่ย (บาท/ปี)
				อาชีพหลัก	อาชีพรอง	รายได้อื่น	ทำ-หาเอง		
1	หมู่ที่ 1 บ้านคลองโรงปูน	140	541	173,635.71	18,178.57	4,821.43	1,821.43	198,457.14	51,356.75
2	หมู่ที่ 2 บ้านชุมทอง	99	389	231,757.58	1,066.67	70.71	0.00	232,894.95	59,271.47
3	หมู่ที่ 3 บ้านหนองนกไข่	42	104	233,642.86	17,619.05	10,876.19	2,500.00	264,638.10	106,873.08
4	หมู่ที่ 3 บ้านหนองนกไข่	129	468	290,562.02	0.00	9,802.33	0.00	300,364.34	82,792.74
5	หมู่ที่ 3 บ้านหนองนกไข่	99	337	283,686.87	8,939.39	9,474.75	1,575.76	303,676.77	89,210.68
6	หมู่ที่ 6 บ้านคลองนางนม	144	490	327,395.83	22,700.00	7,008.33	208.33	357,312.50	105,006.12
7	หมู่ที่ 7 บ้านนวนนิม	110	414	106,636.36	9,772.73	18,318.18	88,018.18	222,745.45	59,183.57
8	หมู่ที่ 8 บ้านวังนกไข่	153	431	96,993.46	9,473.86	13,915.03	16,541.83	136,924.18	48,606.50
เฉลี่ยรวมทุกพื้นที่		916	3,174	214,354.26	10,992.25	9,273.47	13,928.93	248,548.91	71,729.93

ที่มา : กรมการพัฒนาชุมชน 2562



ตารางที่ 2-7 รายจ่ายของตำบล ตำบลหนองนกไข่ อำเภอกะทู้ม่วน จังหวัดสมุทรสาคร

ที่	พื้นที่	จำนวนครัวเรือน	จำนวนคน	แหล่งรายจ่ายของครัวเรือน (บาท/ปี)				รายจ่ายครัวเรือนเฉลี่ย (บาท/ปี)	รายจ่ายบุคคลเฉลี่ย (บาท/ปี)
				ต้นทุนการผลิต	อุปโภคบริโภคที่จำเป็น	อุปโภคบริโภคที่ไม่จำเป็น	ชำระหนี้สิน		
1	หมู่ที่ 1 บ้านคลองโรงปูน	140	541	55,000.00	36,717.86	446.43	0.00	92,164.29	23,850.28
2	หมู่ที่ 2 บ้านชุมทอง	99	389	57,424.24	78,666.67	26,838.38	303.03	163,232.32	41,542.42
3	หมู่ที่ 3 บ้านหนองนกไข่	42	104	99,523.81	57,523.81	17,488.10	58,885.71	233,421.43	94,266.35
4	หมู่ที่ 4 บ้านหนองนกไข่	129	468	111,984.50	83,062.02	67,449.61	0.00	262,496.12	72,354.70
5	หมู่ที่ 5 บ้านหนองนกไข่	99	337	87,030.30	84,014.14	23,484.85	21,989.90	216,519.19	63,606.53
6	หมู่ที่ 6 บ้านคลองนางนม	144	490	23,704.79	71,157.22	8,781.53	0.00	103,643.54	30,458.51
7	หมู่ที่ 7 บ้านแนวนิยม	110	414	37,595.45	23,881.82	4,268.18	0.00	65,745.45	17,468.60
8	หมู่ที่ 8 บ้านวังนกไข่	153	431	33,973.86	30,091.50	11,815.69	2,062.75	77,943.79	27,669.14
เฉลี่ยรวมทุกพื้นที่		916	3,174	58,268.55	56,609.76	19,674.50	5,453.93	140,006.74	40,405.22

ที่มา : กรมการพัฒนาชุมชน 2562



บทที่ 3

ทรัพยากรธรรมชาติ

ทรัพยากรธรรมชาติที่สำคัญในตำบลหนองไข้ อำเภอกะทู้มแบน จังหวัดสมุทรสาคร คือ

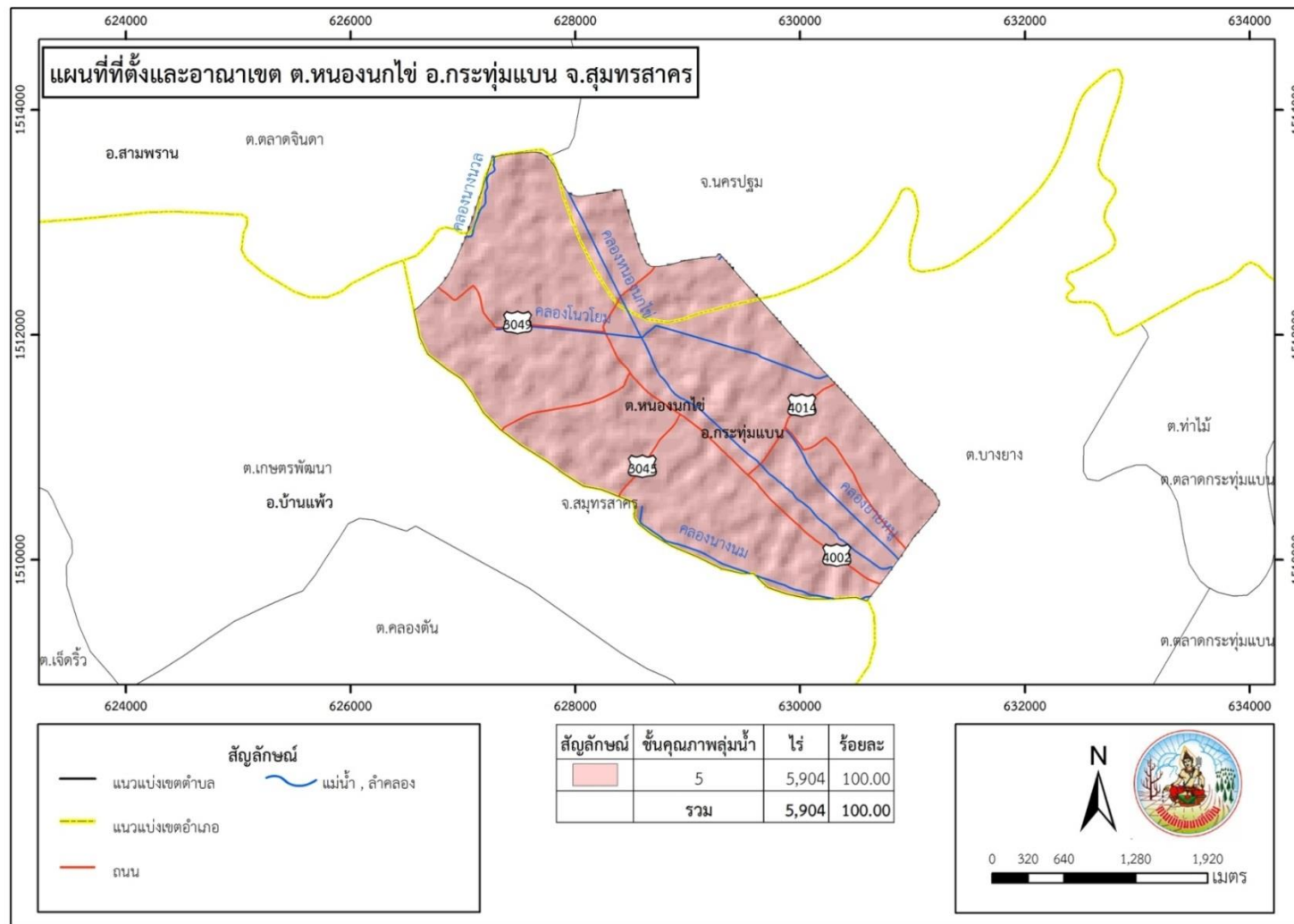
1) ทรัพยากรป่าไม้ 2) ทรัพยากรน้ำ และ 3) ทรัพยากรดิน โดยมีรายละเอียดดังนี้

3.1 ทรัพยากรป่าไม้

จากข้อมูลสภาพการใช้ที่ดินของกรมพัฒนาที่ดินร่วมกับการสำรวจภาคสนาม พบว่า ในพื้นที่ตำบลหนองไข้ ไม่มีสภาพการใช้ที่ดินประเภทป่าไม้ ทั้งนี้เมื่อนำมาวิเคราะห์ร่วมกับฐานข้อมูลเขตป่าไม้ตามกฎหมายประเภทต่าง ๆ เช่น เขตป่าสงวนแห่งชาติ เขตรักษาพันธุ์สัตว์ป่า เขตอุทยานแห่งชาติ พบว่าพื้นที่ทั้งตำบลอยู่นอกเขตป่าไม้ตามกฎหมายทั้งสิ้น และเมื่อพิจารณาร่วมกับชั้นคุณภาพลุ่มน้ำ พบว่า พื้นที่ทั้งตำบลอยู่ในชั้นคุณภาพลุ่มน้ำชั้นที่ 5 ดังรายละเอียดในรูปที่ 3-1 ซึ่งสามารถใช้ทำการเกษตรได้ ทั้งนี้ เนื้อที่ดังกล่าวข้างต้น คำนวณด้วยระบบสารสนเทศภูมิศาสตร์ เป็นเนื้อที่เบื้องต้นเท่านั้น ไม่สามารถใช้อ้างอิงได้ทางกฎหมาย



แผนการใช้ที่ดินตำบลหนองไข่อำเภอกระทุ่มแบน จังหวัดสมุทรสาคร



รูปที่ 3-1 ชั้นคุณภาพลุ่มน้ำ ต.หนองไข่อ.กระทุ่มแบน จ.สมุทรสาคร



3.2 ทรัพยากรน้ำ

3.2.1 น้ำผิวดิน

แหล่งน้ำตามธรรมชาติในพื้นที่ตำบลหนองนกไข่พื้นที่ส่วนใหญ่มีโครงข่ายแม่น้ำลำคลองกระจายในพื้นที่หลายสาย มีแหล่งน้ำสำคัญ คือ แม่น้ำท่าจีน และมีคลองหลายสายได้แก่ คลองหนองนกไข่ คลองทิวผล คลองราดชะโด คลองยายหนู คลองตาข้าม คลองนายโตก คลองแฉวนิยม คลองนางนม คลองโรงปูน คลองตาดัวง คลองประยูร คลองวังนกไข่ ดังรายละเอียดรูปที่ 3-2

3.2.2 น้ำใต้ดิน

ในปัจจุบันมีบ่อบาดาลจำนวน 8 บ่อ

3.2.3 ชลประทาน

การพัฒนาแหล่งน้ำในพื้นที่ตำบลหนองนกไข่ส่วนใหญ่อยู่ในเขตโครงการส่งน้ำและบำรุงรักษาดำเนินสะดวกและโครงการส่งน้ำและบำรุงรักษาภาษีเจริญ เป็นโครงการชลประทานเพื่อการเกษตรและอุปโภค-บริโภค

ตารางที่ 3-1 บ่อบาดาล ตำบลหนองนกไข่ อำเภอกะทู้มูแบน จังหวัดสมุทรสาคร

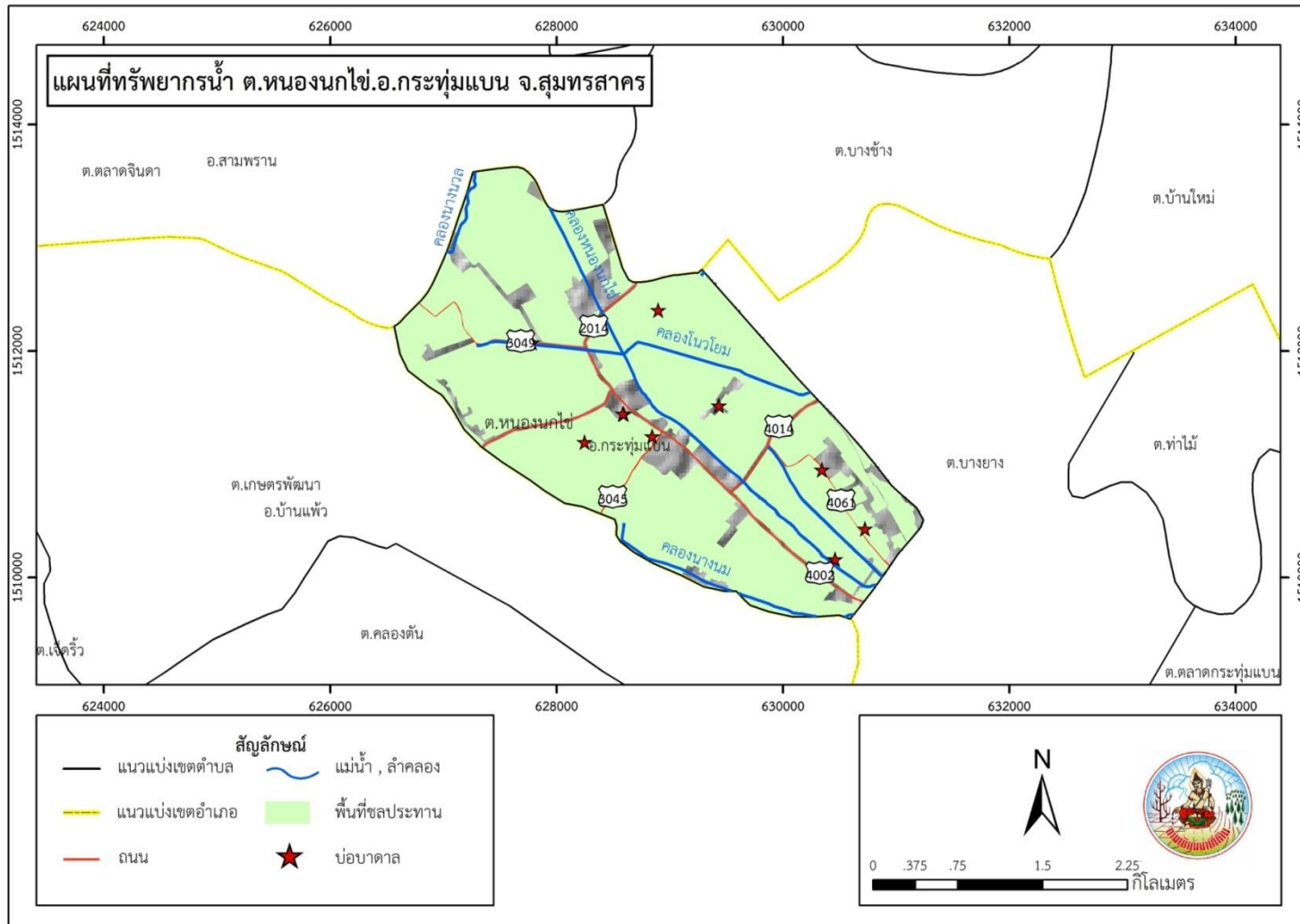
ลำดับ	พิกัด UTM		ประเภทบ่อ	ระดับน้ำปกติ (เมตร)
	Easting	Northing		
1	627782	1512074	บ่ออุปโภค - บริโภค	20.000000
2	630460	1510161	บ่ออุปโภค - บริโภค	30.000000
3	629433	1511517	บ่ออุปโภค - บริโภค	22.000000
4	628246	1511194	บ่ออุปโภค - บริโภค	20.000000
5	627782	1512074	บ่ออุปโภค - บริโภค	20.000000
6	630460	1510161	บ่ออุปโภค - บริโภค	30.000000
7	629433	1511517	บ่ออุปโภค - บริโภค	22.000000
8	628246	1511194	บ่ออุปโภค - บริโภค	20.000000

หมายเหตุ : แสดงเฉพาะบ่อบาดาลที่มีข้อมูลสมบูรณ์

ที่มา : กรมทรัพยากรน้ำบาดาล (2564)



แผนการใช้ที่ดินตำบลหนองไข่ อำเภอกะทู้มแบน จังหวัดสมุทรสาคร



รูปที่ 3-2 ทรัพยากรน้ำ ต.หนองไข่ อ.กะทู้มแบน จ.สมุทรสาคร



3.3 ทรัพยากรดิน

3.3.1 สถานภาพทรัพยากรดิน

จากข้อมูลกองสำรวจและวิจัยทรัพยากรดิน (2563) พบว่า ในพื้นที่ตำบลหนองไข้ อำเภอกะทู้ม่วน จังหวัดสมุทรสาคร ประกอบด้วย 2 ชุดดิน ซึ่งมีรายละเอียดดังนี้

1) ชุดดินดำนินสะตวก (Dn) เป็นดินสีมาก ดินบนเป็นดินเหนียวหรือดินเหนียวปนทรายแป้ง สีเทาเข้มถึงสีดำ มีจุดประสีน้ำตาลปนเหลือง ปฏิกริยาดินเป็นต่างอ่อนถึงเป็นต่างแก่ (pH 7.5-8.5) ดินล่างเป็นดินเหนียวหรือดินเหนียวปนทรายแป้ง เป็นสีเทาอ่อนปนเขียวมะกอกและพบเปลือกหอยปะปนอยู่จำนวนมาก ปฏิกริยาดินเป็นต่างอ่อนถึงเป็นต่างแก่ (pH 7.5-8.5) ที่ความลึกมากกว่า 150 ซม. ดินจะมีสีเทาปนเขียว ชุดดินนี้เป็นดินที่ถูกกร่องจากชุดดินบางเลน ตามปกติจะพบที่ระดับน้ำใต้ดินลึกประมาณ 50-70 ซม.

- หน่วยแผนที่ดินที่ Dn-cA ชุดดินดำนินสะตวก มีเนื้อดินบนเป็นดินเหนียว ความลาดชัน 0-2 เปอร์เซ็นต์ สีมาก ไม่มีการกร่อน มีเนื้อที่ 2,746 ไร่ หรือร้อยละ 46.51 ของพื้นที่ตำบล

2) ชุดดินธนบุรี (Tb) เป็นดินที่ถูกปรับสภาพพื้นที่เพื่อใช้ประโยชน์ที่ดินโดยการยกกร่องเป็นดินสีมาก ดินบนเป็นดินเหนียว สีดำ พบจุดประสีน้ำตาลแก่ ปฏิกริยาดินเป็นกรดปานกลางถึงเป็นกรดเล็กน้อย (pH 6.0-6.5) ดินล่างตอนบนเป็นดินเหนียว สีเทา สีเทาเข้ม ปฏิกริยาดินเป็นกลาง (pH 7.0) ดินล่างตอนล่าง เป็นดินเลน สีเทาปนเขียว หรือสีน้ำเงินที่มีปริมาณกำมะถันต่ำ ปฏิกริยาดินเป็นต่างเล็กน้อยถึงเป็นต่างปานกลาง (pH 7.5-8.0)

- หน่วยแผนที่ดินที่ Tb-cA ชุดดินธนบุรี มีเนื้อดินบนเป็นดินเหนียว ความลาดชัน 0-2 เปอร์เซ็นต์ สีมาก ไม่มีการกร่อน มีเนื้อที่ 3,158 ไร่ หรือร้อยละ 53.49 ของพื้นที่ตำบล โดยมีรายละเอียดในตารางที่ 3-2

ตารางที่ 3-2 หน่วยแผนที่ดิน ตำบลหนองไข้ อำเภอกะทู้ม่วน จังหวัดสมุทรสาคร

ชุดดิน	หน่วยแผนที่ดิน	คำอธิบาย	เนื้อที่	
			ไร่	ร้อยละ
Dn	Dn-cA	ชุดดินดำนิน มีเนื้อดินบนเป็นดินเหนียว ความลาดชันร้อยละ 0-2	2,746	46.51
Tb	Tb-cA	ชุดดินธนบุรี มีเนื้อดินบนเป็นดินเหนียว ความลาดชันร้อยละ 0-2	3,158	53.49
เนื้อที่รวม			5,904	100.00

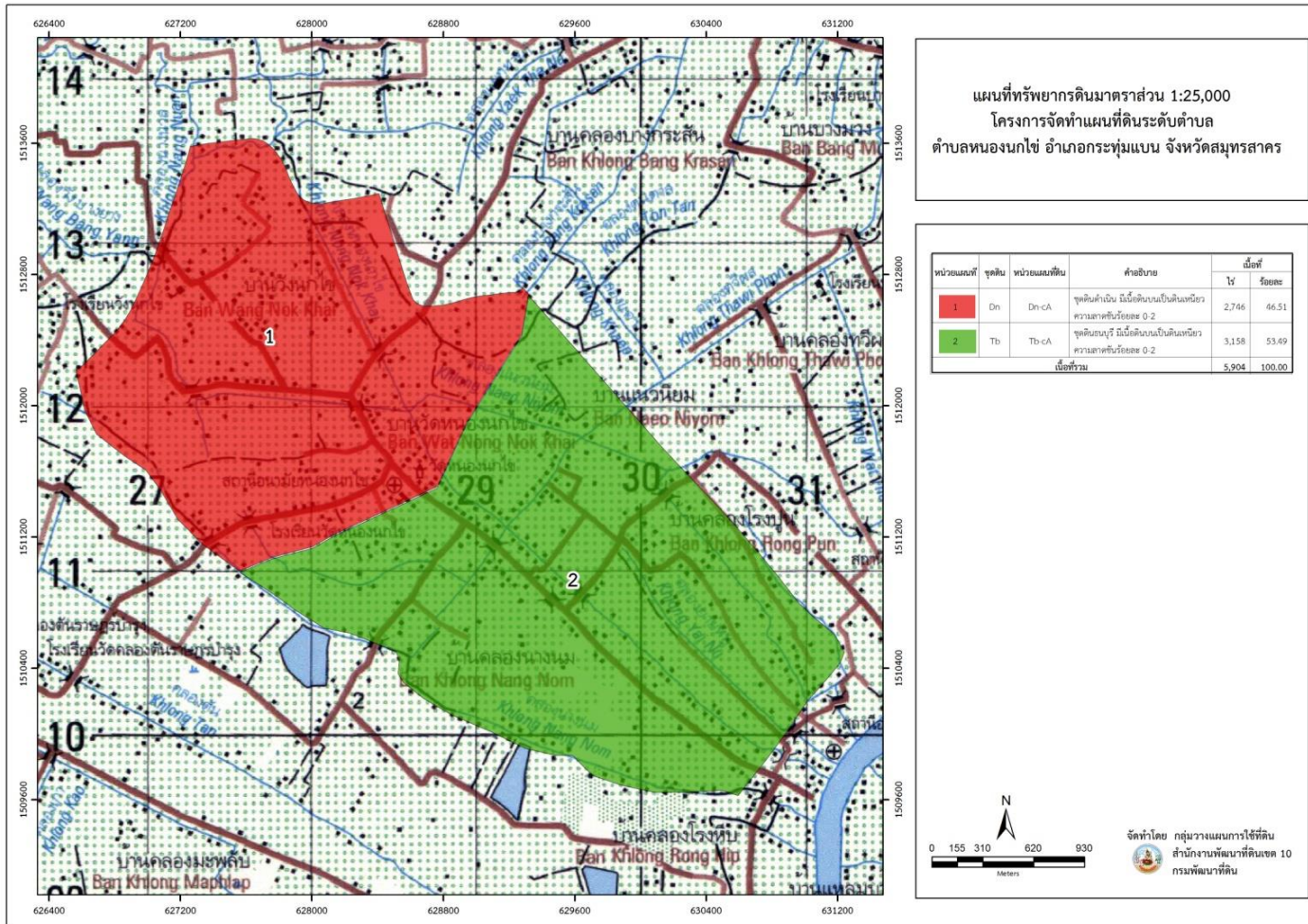


ตารางที่ 3-3 สมบัติดิน ตำบลหนองนกไข่ อำเภอกะทู้ม่วน จังหวัดสมุทรสาคร

สมบัติของดิน	หน่วยวัด	หน่วยแผนที่ดิน	
		Dn	Tb
เนื้อดินบน	-	c	c
การระบายน้ำ	ชั้นมาตรฐาน	ค่อนข้างเลว	เลว
ความลึก	เซนติเมตร	>150	>150
ความจุแลกเปลี่ยนแคตไอออนของดินบน	cmol/kg	สูง	สูง
อัตราร้อยละความอิ่มตัวของดินบน	%	สูง	สูง
อินทรีย์วัตถุ	0-25 cm.	ปานกลาง	ต่ำ
	25-50 cm.	ปานกลาง	ต่ำ
	50-100 cm	ปานกลาง	ต่ำ
ฟอสฟอรัสที่เป็นประโยชน์	0-25 cm.	ปานกลาง	ต่ำ
	25-50 cm.	ปานกลาง	ต่ำ
	50-100 cm.	ปานกลาง	ปานกลาง
โพแทสเซียมที่เป็นประโยชน์	0-25 cm.	ปานกลาง	สูง
	25-50 cm.	ปานกลาง	สูง
	50-100 cm.	ปานกลาง	สูง
ปฏิกิริยาดินของดินบน	ชั้นมาตรฐาน	7.5-8.5	6.0-6.5
ค่าการนำไฟฟ้า	dS/m	>16	<2
ความลาดชัน	%	0-1	0-2



แผนการใช้ที่ดินตำบลหนองไข่ อำเภอกะทู้ม่วน จังหวัดสมุทรสาคร



รูปที่ 3-3 ทรัพยากรดิน ตำบลหนองไข่ อำเภอกะทู้ม่วน จังหวัดสมุทรสาคร



3.3.2 การชะล้างพังทลายของดิน

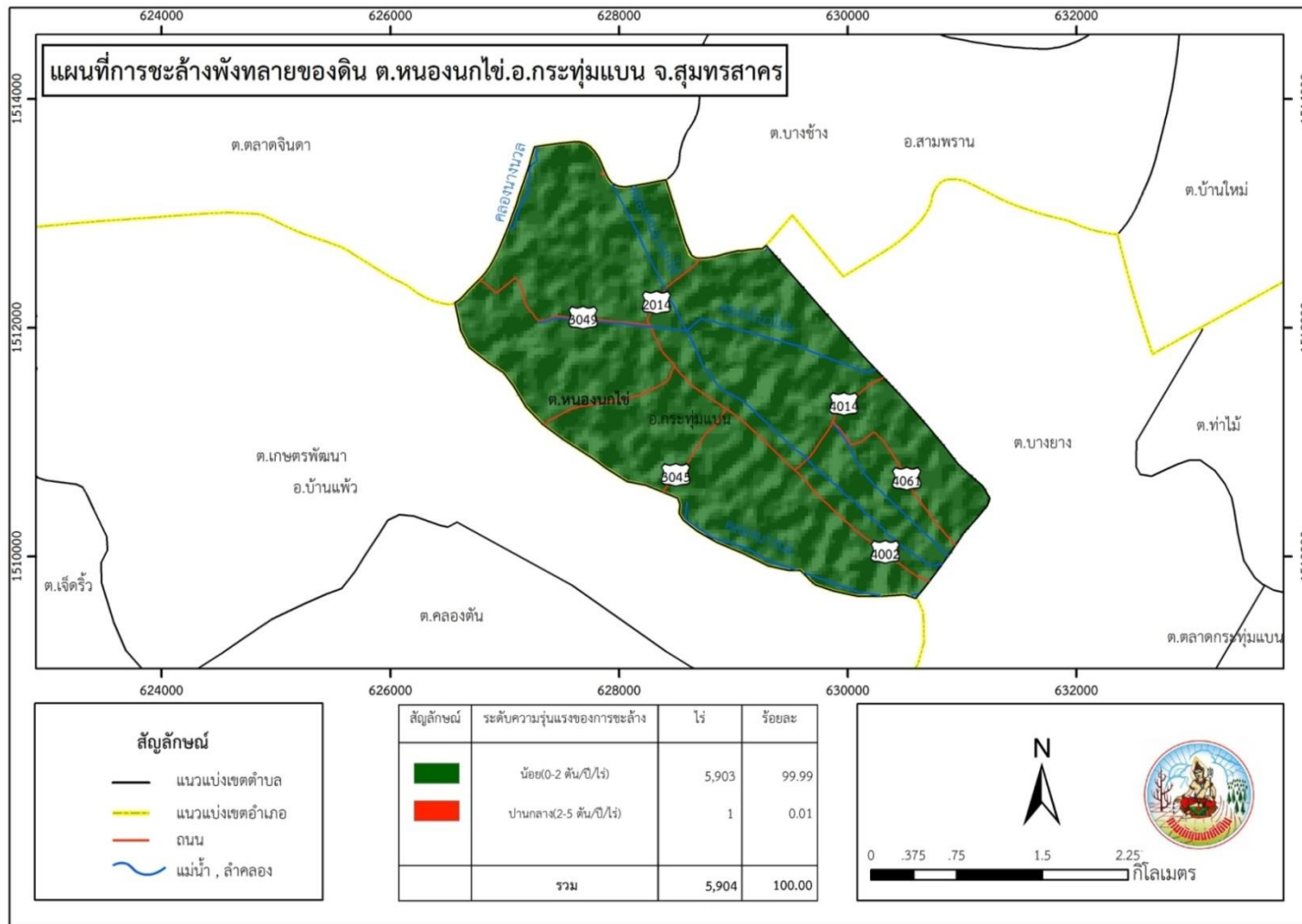
จากการประเมินการชะล้างพังทลายของดินโดยใช้สมการการสูญเสียดินสากล (Universal Soil Loss Equation; USLE) พื้นที่ของตำบลหนองนกไข่ อำเภอกะทู้มูแบน จังหวัดสมุทรสาคร มีความเสี่ยงจากการชะล้างพังทลายของดินน้อย เนื่องจากเป็นสภาพพื้นที่ราบ ดังรายละเอียดในตารางที่ 3-3 และรูปที่ 3-5

ตารางที่ 3-4 การชะล้างพังทลายของดิน ตำบลหนองนกไข่ อำเภอกะทู้มูแบน จังหวัดสมุทรสาคร

การชะล้างพังทลายของดิน	การสูญเสียดิน (ตัน/ปี)	เนื้อที่ (ไร่)	ร้อยละ
น้อย (0-2 ตัน/ไร่/ปี)	-	5,903	99.99
ปานกลาง (2-5 ตัน/ไร่/ปี)	-	1	0.01
รุนแรง (5-15 ตัน/ไร่/ปี)	-	-	-
รวม	-	5,904	100.00



แผนการใช้ที่ดินตำบลหนองไข่อำเภอกระทุ่มแบน จังหวัดสมุทรสาคร



รูปที่ 3-4 การชะล้างพังทลายของดิน ต.หนองไข่อ.กระทุ่มแบน จ.สมุทรสาคร



บทที่ 4

กระบวนการมีส่วนร่วมของชุมชน (Participatory Rural Appraisal : PRA)

4.1. หลักการ

กระบวนการมีส่วนร่วมเป็นความเชื่อมโยงระหว่างปัจจัยหลัก 3 ประการ คือ

- 1) พื้นที่ (Area)
- 2) หน้าที่ขององค์กร หรือภารกิจ (Function)
- 3) ความร่วมมือ (Participation)

การจัดทำกระบวนการมีส่วนร่วมของประชาชนจึงมีสาระสำคัญที่จำเป็นในการจัดทำโครงการ เช่น

- 1) สภาพปัญหาของชุมชนหรือเกษตรกร
- 2) ความต้องการของชุมชน
- 3) โครงการที่จะแก้ไขปัญหาที่เป็นไปตามความต้องการของประชาชน
- 4) พื้นที่ที่จะดำเนินโครงการ

ทั้งนี้ ผู้ที่จำเป็นต้องเข้าร่วมกระบวนการ คือ เกษตรกรในพื้นที่ตำบล ผู้แทนองค์กรปกครองส่วนท้องถิ่น ผู้ใหญ่บ้าน และกำนัน รวมทั้งเจ้าหน้าที่ของรัฐ

ในกรณีของแผนการใช้ที่ดินตำบลนั้น การจัดทำกระบวนการมีส่วนร่วมของชุมชนจะมีสาระสำคัญของชุมชนในภาพรวม และเกษตรกรแต่ละราย เช่น

- 1) ปัญหาทรัพยากรดิน
- 2) ปัญหาการประกอบอาชีพ
- 3) ความต้องการของชุมชนหรือเกษตรกรแต่ละราย
- 4) แผนพัฒนาองค์กรปกครองส่วนท้องถิ่นที่มีอยู่ในปัจจุบัน

จากสาระสำคัญใน 4 ประการ ดังกล่าว แผนการใช้ที่ดินตำบลจะต้องจัดทำขึ้นโดยมี “กิจกรรมตอบสนองต่อความต้องการของชุมชน หรือเกษตรกรแต่ละราย รวมทั้งตอบสนองต่อแผนงานขององค์กรปกครองส่วนท้องถิ่น” ตรงตามอำนาจหน้าที่ของกรมพัฒนาที่ดิน และโดยความร่วมมือของส่วนราชการต่างๆ

4.2 การวิเคราะห์ผลจากการจัดทำกระบวนการมีส่วนร่วมของชุมชน (PRA)

การวิเคราะห์ผลจากการจัดทำกระบวนการมีส่วนร่วมของชุมชน (PRA) ระหว่างวันที่ 29 กรกฎาคมถึง 5 สิงหาคม 2564 โดยการจัดทำแบบสอบถามการจัดการทรัพยากรดินระดับตำบล ทั้งนี้ได้



ขอความร่วมมือการตอบแบบสอบถามจากทั้งนายกองค์การบริหารส่วนตำบลพร้อมเจ้าหน้าที่ในสังกัด องค์การบริหารส่วนตำบลหนองนกไข่ กำนัน ผู้ใหญ่บ้าน ตัวแทนหมอดิน ประชาชนทั่วไปจากทั้ง 8 หมู่บ้านและเจ้าหน้าที่เกษตรตำบลหนองนกไข่ สารสำคัญสรุปได้ดังนี้

4.2.1 ปัญหาหลักของตำบลหนองนกไข่ คือ

- 1) น้ำเค็มรุก ทั้งจากธรรมชาติและบ่อกัก
- 2) น้ำเสีย
- 3) ดินขาดความอุดมสมบูรณ์
- 4) แมลงศัตรูพืช

4.2.2 ความต้องการของชุมชน เกษตรกร และเทศบาลตำบลหนองนกไข่ มีความต้องการ 5 ประการ คือ

- 1) แก้ไขปัญหาน้ำเค็มรุกพื้นที่
- 2) แก้ไขปัญหาน้ำเสีย
- 3) แก้ไขปัญหาดินขาดความอุดมสมบูรณ์
- 4) แก้ไขปัญหาแมลงศัตรูพืช
- 5) การส่งเสริมการผลิตและการใช้สารอินทรีย์

1) กรณีการแก้ไขปัญหาน้ำเค็มรุกพื้นที่

เกษตรกรเสนอให้มีแผนการบริหารจัดการน้ำ การเปิดปิดประตูระบายน้ำระหว่างคลองต่างๆ ซึ่งประตูระบายน้ำที่มีผลกระทบโดยตรงต่อพื้นที่การเกษตรของตำบลหนองนกไข่ได้แก่ ประตูระบายน้ำคลองจินดา, ประตูระบายน้ำคลองซูกั้งและประตูระบายน้ำคลองโรงปูน โดยประตูทั้งหมดเหล่านี้เชื่อมต่อกับแม่น้ำท่าจีน เพื่อเป็นการป้องกันน้ำเค็มรุกเข้ามาในพื้นที่ สร้างปฏิทินการเปิด-ปิดประตูระบายน้ำ เพื่อให้เกษตรกรสามารถคาดการณ์ปริมาณน้ำได้ ทั้งนี้กรมพัฒนาที่ดินจะประสานกับส่วนราชการที่รับผิดชอบโดยตรงคือกรมชลประทาน และกรมส่งเสริมการเกษตร (สำนักงานเกษตรอำเภอกะทู้ม่วน) จะช่วยในการประสานงานข่าวสารเกี่ยวกับสถานการณ์น้ำในพื้นที่ให้กับผู้นำชุมชนและเกษตรกรในพื้นที่ รวมทั้งแก้ไขปัญหาน้ำเค็มจากบ่อเลี้ยงกุ้งในพื้นที่โดยการประสานงานระหว่างเกษตรกรที่ปลูกพืชและเกษตรกรที่เลี้ยงกุ้ง และประสานงานกับกรมประมงเพื่อแก้ไขปัญหาร่วมกัน

2) กรณีการแก้ไขปัญหาน้ำเสีย กิจกรรมของกรมพัฒนาที่ดินที่จะแก้ไขปัญหาคือ การผลิตสารบำบัดน้ำเสียขจัดกลิ่นเหม็นโดยใช้สารเร่งซูเปอร์ พด.6

3) กรณีการแก้ไขปัญหาดินขาดความอุดมสมบูรณ์ กิจกรรมของกรมพัฒนาที่ดินที่จะแก้ไขปัญหาคือ การปรับปรุงบำรุงดินอันได้แก่การสาธิตการทำปุ๋ยหมักและสนับสนุนปุ๋ยพืชสด

4) กรณีการแก้ไขปัญหาแมลงศัตรูพืช จากการร้องขอของเกษตรกรให้มีการจัดหากับดักฟีโรโมนโดยใช้กำจัดแมลงด้วงแรดมะพร้าว ให้ได้รับการจัดสรรให้ทุกครัวเรือน เพื่อเป็นการป้องกันทั้ง



ระบบ ทั้งนี้กรมพัฒนาที่ดินจะประสานกับส่วนราชการที่รับผิดชอบโดยตรงคือกรมส่งเสริมการเกษตร และกิจกรรมของกรมพัฒนาที่ดินที่ใช้ในการแก้ไขคือการผลิตสารควบคุมแมลงศัตรูพืชที่ผลิตจากสารเร่ง ชูปเปอร์ พด.7

5) กรณีการส่งเสริมการผลิตและการใช้สารอินทรีย์ กิจกรรมของกรมพัฒนาที่ดินที่จะแก้ไข ปัญหาคือ การสนับสนุนและส่งเสริมการทำการใช้สารอินทรีย์เพื่อลดการใช้สารเคมีโดยผลิตจากสาร เร่งที่เป็นผลิตภัณฑ์ของกรมพัฒนาที่ดิน สาธิตวิธีการทำการใช้และสนับสนุนปัจจัยการผลิต

ผลจากการจัดทำกรมีส่วนร่วมของชุมชน (PRA) ได้นำมาวิเคราะห์ร่วมกับปัญหาด้านกายภาพ โดยระบบ DPSIR มีรายละเอียดดังนี้

1) แรงขับเคลื่อน (Driver) มี 4 ประการ คือ

- 1.1) น้ำเค็มรุก
- 1.2) น้ำเสีย
- 1.3) ดินขาดความอุดมสมบูรณ์
- 1.4) แมลงศัตรูพืช

2) แรงกดดัน (Pressure) ที่เกิดจากปัจจัยขับเคลื่อน มี 5 ประการ คือ

- 2.1) จัดทำปฏิทินการเปิด-ปิด ประตูระบายน้ำ
- 2.2) การเลี้ยงกุ้งใกล้พื้นที่ทำการเกษตรปลูกพืช
- 2.3) การบำบัดน้ำเสีย
- 2.4) การปรับปรุงบำรุงดินเพื่อเพิ่มความอุดมสมบูรณ์
- 2.5) การป้องกันแมลงศัตรูพืชไม่เพียงพอ

3) สถานะ (State) ที่เกิดแรงกดดัน มี 5 ประการ คือ

- 3.1) น้ำเค็มรุกพื้นที่ทำการเกษตร
- 3.2) น้ำเสีย
- 3.3) การปรับปรุงบำรุงดิน
- 3.4) แมลงศัตรูพืช
- 3.5) ผลผลิตราคาตกต่ำ

4) ผลกระทบ (Impact) ที่ปรากฏในพื้นที่ มี 3 ประการ คือ

- 4.1) สภาพอากาศที่เปลี่ยนแปลงไป
- 4.2) น้ำเค็มรุก ขาดแคลนน้ำจืดทางการเกษตร
- 4.3) ผลผลิตต่ำ รายได้น้อย



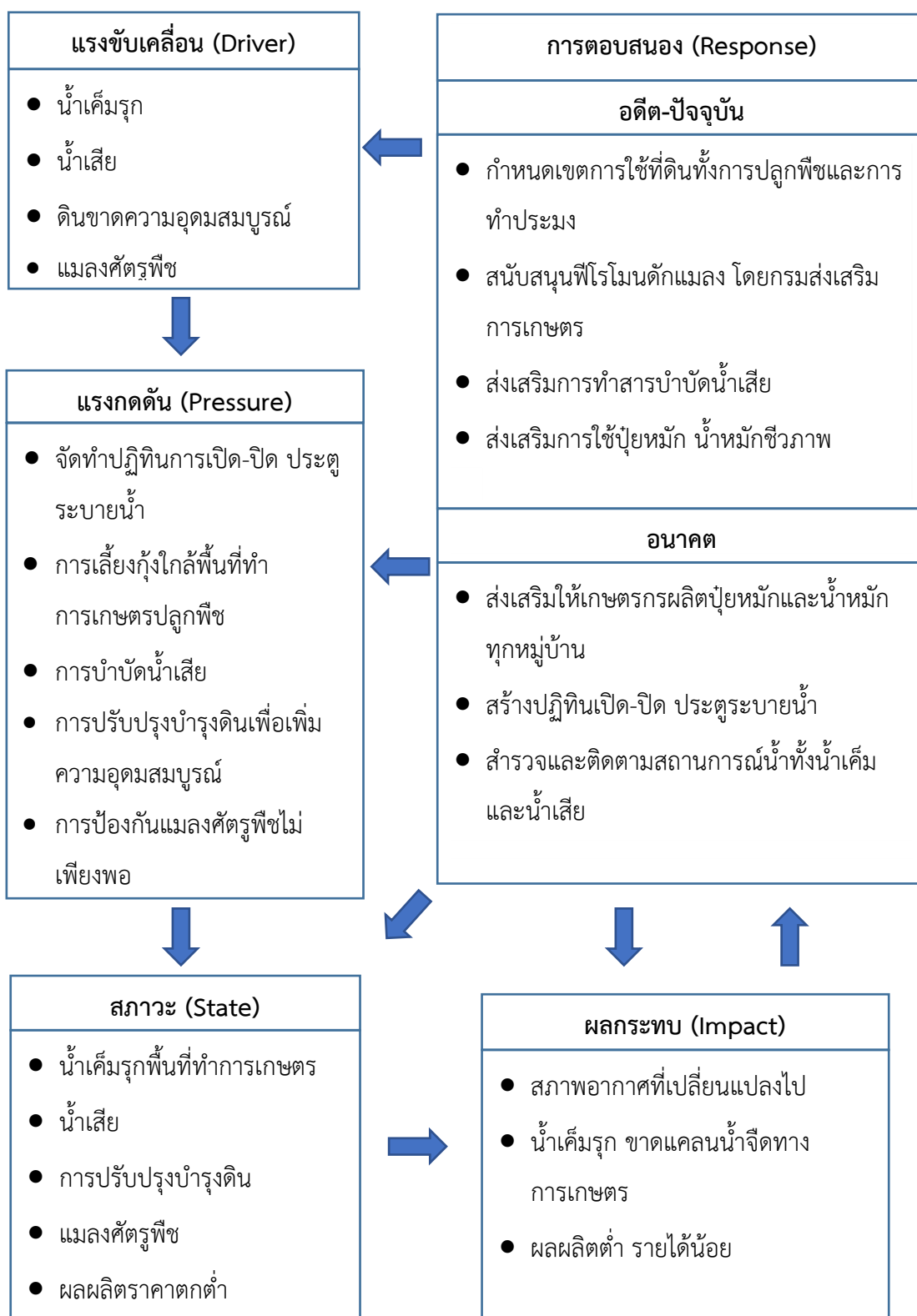
5) การตอบสนอง (Response) ของรัฐในอดีต ปัจจุบัน และในอนาคต มีดังนี้

5.1 อดีต

- 5.1.1 กำหนดเขตการใช้ที่ดินทั้งการปลูกพืชและการทำประมง
- 5.1.2 สนับสนุนพีโรโมนटकแมลง โดยกรมส่งเสริมการเกษตร
- 5.1.3 ส่งเสริมการทำสารบำบัดน้ำเสีย
- 5.1.4 ส่งเสริมการใช้ปุ๋ยหมัก น้ำหมักชีวภาพ

5.2 อนาคต

- 5.2.1 ส่งเสริมให้เกษตรกรผลิตปุ๋ยหมักและน้ำหมักทุกหมู่บ้าน
- 5.2.2 สร้างปฏิทินเปิด-ปิด ประตุระบายน้ำ
- 5.2.3 สำรองและติดตามสถานการณ์น้ำทั้งน้ำเค็มและน้ำเสีย



รูปที่ 4-1 การวิเคราะห์สถานการณ์โดยระบบ DPSIR ของตำบลหนองไข้ อำเภอกะทู้ม่วน จังหวัดสมุทรสาคร



4.3 ระบบการปลูกพืชในปัจจุบัน

ระบบการปลูกพืชในปัจจุบันพบว่า ตำบลหนองนกไข่ อำเภอกะทู้มแบน จังหวัดสมุทรสาคร มีการเพาะปลูกพืช ดังนี้

4.3.1 พื้นที่ลุ่ม ที่มีการยกร่องเพื่อการปลูกพืช

1) ไม้ผล ที่นิยมปลูก ได้แก่ มะพร้าว มะม่วง ฝรั่ง ชมพู่ มะนาว เกษตรกรจะปลูกไม้ผลโดยยกร่องในพื้นที่ลุ่ม ซึ่งปลูกได้ตลอดทั้งปี

2) พืชผัก ไม้ดอกไม้ประดับ เกษตรกรจะปลูกตลอดทั้งปี ที่นิยมปลูกได้แก่ พริก มะเขือ ส่วนไม้ดอกไม้ประดับที่นิยมปลูกได้แก่ ดอกสร้อยทอง โดยจะปลูกในพื้นที่ลุ่มยกร่องเช่นเดียวกัน

การส่งน้ำ	หยุดส่งน้ำ		ส่งน้ำชลประทาน									หยุดส่งน้ำ	
	ม.ค.	ก.พ.	มี.ค.	เม.ย.	พ.ค.	มิ.ย.	ก.ค.	ส.ค.	ก.ย.	ต.ค.	พ.ย.		ธ.ค.
เดือน การ เพาะปลูก													
1. ไม้ผล	ไม้ผล (ชมพู่ ฝรั่ง มะนาว มะพร้าว มะม่วง), ไม้ผลผสม												
2. พืชสวน	พริก มะเขือ กล้ายไม้												

รูปที่ 4-2 ระบบการปลูกพืชในปัจจุบัน ตำบลหนองนกไข่ อำเภอกะทู้มแบน จังหวัดสมุทรสาคร



บทที่ 5

การประเมินคุณภาพที่ดิน

การประเมินคุณภาพที่ดิน เป็นการประเมินศักยภาพของที่ดิน ทำให้เราทราบว่าที่ดินนั้นๆ เหมาะสมมากหรือน้อยเพียงใดต่อการใช้ที่ดินประเภทต่างๆ ซึ่งการประเมินคุณภาพที่ดินเป็นการจับคู่ข้อมูลที่ใช้สำหรับการประเมินคุณภาพที่ดิน ได้แก่ ข้อมูลคุณภาพที่ดินและประเภทการใช้ที่ดิน

5.1 ทรัพยากรดิน

จากการสำรวจทรัพยากรดินตำบลหนองไข้ อำเภอกะทู้มแบน จังหวัดสมุทรสาคร โดยกองสำรวจดินและวิจัยทรัพยากรดิน พบว่ามีชุดดินทั้งหมด 2 ชุดดินได้แก่ ชุดดินดำนินสะดวก (Dn) และชุดดินธนบุรี (Tb) ดังแสดงในบทที่ 3 รูปที่ 3-3

5.2 ประเภทการใช้ที่ดิน

ประเภทการใช้ที่ดิน ประกอบด้วย พืชเศรษฐกิจหลักที่ปลูกอยู่ในปัจจุบันของตำบลหนองไข้ อำเภอกะทู้มแบน จังหวัดสมุทรสาคร มี 7 ชนิด ได้แก่ ฝรั่ง มะพร้าว มะม่วง มะนาว ชมพู ลำไย ถั่วฝักยาว ดังแสดงในบทที่ 2 รูปที่ 2-6

5.3 การประเมินคุณภาพที่ดิน

จากการวิเคราะห์คุณสมบัติดินและประเภทการใช้ประโยชน์ที่ดิน ซึ่งพิจารณาจากพืชที่ปลูกอยู่ในปัจจุบัน และพืชทางเลือกที่เกษตรกรมีความสนใจที่จะปลูกร่วมกับการจัดการดินในพื้นที่ตำบลหนองไข้ อำเภอกะทู้มแบน จังหวัดสมุทรสาคร เพื่อประเมินคุณภาพที่ดิน (บัณฑิต ต้นศิริ และคำรณ ไทรพัก, 2542) โดยจำแนกระดับความเหมาะสมเป็น 4 ระดับได้แก่ เหมาะสมสูง เหมาะสมปานกลาง เหมาะสมเล็กน้อย และไม่เหมาะสม ดังรายละเอียดในตารางที่ 5-1 ดังนี้

(1) ฝรั่ง

จากการวิเคราะห์ความเหมาะสมในการปลูกฝรั่งของตำบลหนองไข้ พบว่าอยู่ในระดับความเหมาะสมปานกลาง (S2)

(1.1) ชั้นที่มีความเหมาะสมปานกลาง (S2)

พบว่าคุณภาพที่ดินที่มีอิทธิพลต่อการเจริญเติบโตและผลผลิตของพืชคือ มีข้อจำกัดด้านการระบายน้ำ (o) และข้อจำกัดด้านความเป็นกรด-ด่างของดิน (z) ได้แก่หน่วยแผนที่ดิน Dn-cA

(1.2) ชั้นที่มีความเหมาะสมปานกลาง (S2)



พบว่าคุณภาพที่ดินที่มีอิทธิพลต่อการเจริญเติบโตและผลผลิตของพืชคือ มีข้อจำกัดด้านการระบายน้ำ (o) และข้อจำกัดด้านความเป็นกรด-ด่างของดิน (z) ได้แก่หน่วยแผนที่ดิน Tb-cA

(2) มะพร้าว

จากการวิเคราะห์ความเหมาะสมในการปลูกมะพร้าวของตำบลหนองไข้ พบว่าอยู่ในระดับความเหมาะสมปานกลาง (S2)

(2.1) ชั้นที่มีความเหมาะสมปานกลาง (S2)

พบว่าคุณภาพที่ดินที่มีอิทธิพลต่อการเจริญเติบโตและผลผลิตของพืชคือ มีข้อจำกัดด้านความเป็นกรด-ด่างของดิน (z) ได้แก่หน่วยแผนที่ดิน Dn-cA

(2.2) ชั้นที่มีความเหมาะสมปานกลาง (S2)

พบว่าคุณภาพที่ดินที่มีอิทธิพลต่อการเจริญเติบโตและผลผลิตของพืชคือ มีข้อจำกัดด้านความเป็นกรด-ด่างของดิน (z) ได้แก่หน่วยแผนที่ดิน Tb-cA

(3) มะม่วง

จากการวิเคราะห์ความเหมาะสมในการปลูกมะม่วงของตำบลหนองไข้ พบว่าอยู่ในระดับความเหมาะสมปานกลาง (S2)

(3.1) ชั้นที่มีความเหมาะสมปานกลาง (S2)

พบว่าคุณภาพที่ดินที่มีอิทธิพลต่อการเจริญเติบโตและผลผลิตของพืชคือ มีข้อจำกัดด้านการระบายน้ำ (o) และข้อจำกัดด้านความเป็นกรด-ด่างของดิน (z) ได้แก่หน่วยแผนที่ดิน Dn-cA

(3.2) ชั้นที่มีความเหมาะสมปานกลาง (S2)

พบว่าคุณภาพที่ดินที่มีอิทธิพลต่อการเจริญเติบโตและผลผลิตของพืชคือ มีข้อจำกัดด้านการระบายน้ำ (o) และข้อจำกัดด้านความเป็นกรด-ด่างของดิน (z) ได้แก่หน่วยแผนที่ดิน Tb-cA

(4) มะนาว

จากการวิเคราะห์ความเหมาะสมในการปลูกมะนาวของตำบลหนองไข้ พบว่าอยู่ในระดับความเหมาะสมปานกลาง (S2)

(4.1) ชั้นที่มีความเหมาะสมปานกลาง (S3)

พบว่าคุณภาพที่ดินที่มีอิทธิพลต่อการเจริญเติบโตและผลผลิตของพืชคือ มีข้อจำกัดด้านการระบายน้ำ (o) ได้แก่หน่วยแผนที่ดิน Dn-cA

(4.2) ชั้นที่มีความเหมาะสมปานกลาง (S2)

พบว่าคุณภาพที่ดินที่มีอิทธิพลต่อการเจริญเติบโตและผลผลิตของพืชคือ มีข้อจำกัดด้านการระบายน้ำ (o) ได้แก่หน่วยแผนที่ดิน Tb-cA

(5) ชมพู่



จากการวิเคราะห์ความเหมาะสมในการปลูกขมิ้นของตำบลหนองไข้ พบว่าอยู่ในระดับความเหมาะสมปานกลาง (S2)

(5.1) ชั้นที่มีความเหมาะสมปานกลาง (S2)

พบว่าคุณภาพที่ดินที่มีอิทธิพลต่อการเจริญเติบโตและผลผลิตของพืชคือ มีข้อจำกัดด้านการระบายน้ำ (o), ข้อจำกัดด้านความอุดมสมบูรณ์ของดิน (s), ข้อจำกัดเรื่องความเค็มของดิน (x) และข้อจำกัดด้านความเป็นกรด-ด่างของดิน (z) ได้แก่อนุภูมิภาคที่ดิน Dn-cA

(5.2) ชั้นที่มีความเหมาะสมปานกลาง (S2)

พบว่าคุณภาพที่ดินที่มีอิทธิพลต่อการเจริญเติบโตและผลผลิตของพืชคือ มีข้อจำกัดด้านการระบายน้ำ (o) และข้อจำกัดด้านความอุดมสมบูรณ์ของดิน (s) ได้แก่อนุภูมิภาคที่ดิน Tb-cA

(6) ลำไย

จากการวิเคราะห์ความเหมาะสมในการปลูกลำไยของตำบลหนองไข้ พบว่าอยู่ในระดับความเหมาะสมปานกลาง (S2)

(6.1) ชั้นที่มีความเหมาะสมปานกลาง (S2)

พบว่าคุณภาพที่ดินที่มีอิทธิพลต่อการเจริญเติบโตและผลผลิตของพืชคือ มีข้อจำกัดด้านความอุดมสมบูรณ์ของดิน (s) และข้อจำกัดด้านความเป็นกรด-ด่างของดิน (z) ได้แก่อนุภูมิภาคที่ดิน Dn-cA

(6.2) ชั้นที่มีความเหมาะสมปานกลาง (S2)

พบว่าคุณภาพที่ดินที่มีอิทธิพลต่อการเจริญเติบโตและผลผลิตของพืชคือ มีข้อจำกัดด้านความอุดมสมบูรณ์ของดิน (s) และข้อจำกัดด้านความเป็นกรด-ด่างของดิน (z) ได้แก่อนุภูมิภาคที่ดิน Tb-cA

(7) กล้วย

จากการวิเคราะห์ความเหมาะสมในการปลูกกล้วยของตำบลหนองไข้ พบว่าอยู่ในระดับความเหมาะสมปานกลาง (S2)

(7.1) ชั้นที่มีความเหมาะสมปานกลาง (S2)

พบว่าคุณภาพที่ดินที่มีอิทธิพลต่อการเจริญเติบโตและผลผลิตของพืชคือ มีข้อจำกัดด้านความเป็นกรด-ด่างของดิน (z) ได้แก่อนุภูมิภาคที่ดิน Dn-cA

(7.2) ชั้นที่มีความเหมาะสมปานกลาง (S2)

พบว่าคุณภาพที่ดินที่มีอิทธิพลต่อการเจริญเติบโตและผลผลิตของพืชคือ มีข้อจำกัดด้านความเป็นกรด-ด่างของดิน (z) ได้แก่อนุภูมิภาคที่ดิน Tb-cA



ตารางที่ 5-1 ชั้นความเหมาะสมทางกายภาพของหน่วยแผนที่ดิน ตำบลหนองไข้ อำเภอกะทู้มแบน จังหวัดสมุทรสาคร

พืช	หน่วยแผนที่ดิน		พืชทางเลือก
	Dn-cA	Tb-cA	
ฝรั่ง	S2oz	S2oz	
มะพร้าว	S2z	S2z	
มะม่วง	S2oz	S2oz	
มะนาว	S2o	S2o	
ชมพู	S2osxz	S2os	
ลำไย	S2sz	S2sz	√
กล้วย	S2z	S2z	√

หมายเหตุ: 1) สมบัติดินจากตารางที่ 3-4 ร่วมกับข้อมูลการจัดการระดับพื้นที่
2) ข้อจำกัดในการประเมินคุณภาพที่ดิน: o = การระบายน้ำ
s = ความอุดมสมบูรณ์ของดิน x = ความเค็ม z = ปฏิกริยาดิน



บทที่ 6

แผนการใช้ที่ดิน

6.1 ปรัชญาในการจัดทำแผนการใช้ที่ดินตำบล

ในการจัดทำแผนการใช้ที่ดินตำบลฉบับนี้ได้ใช้ “ปรัชญาของเศรษฐกิจพอเพียง”¹ เป็นหลัก โดยมีรายละเอียดดังนี้

“เศรษฐกิจพอเพียง เป็นปรัชญาชี้ถึงแนวทางการดำรงอยู่และปฏิบัติตนของประชาชนในทุกๆระดับ ตั้งแต่ระดับครอบครัว ระดับชุมชน จนถึงระดับรัฐ ทั้งในการพัฒนาและบริหารประเทศให้ดำเนินไปในทางสายกลาง โดยเฉพาะการพัฒนาเศรษฐกิจเพื่อให้ก้าวทันต่อโลกยุคโลกาภิวัตน์ ความพอเพียงหมายถึง ความพอประมาณ ความมีเหตุผล รวมถึงความจำเป็นที่จะต้องมีระบบภูมิคุ้มกันในตัวที่ดีพอสมควรต่อการมีผลกระทบใดๆ อันเกิดจากการเปลี่ยนแปลงทั้งภายนอกและภายใน ทั้งนี้ จะต้องอาศัยความรอบรู้ ความรอบคอบ และความระมัดระวังอย่างยิ่งในการนำวิชาการต่างๆ มาใช้ในการวางแผนและดำเนินการทุกขั้นตอน และขณะเดียวกันจะต้องเสริมสร้างพื้นฐานจิตใจของคนในชาติ โดยเฉพาะเจ้าหน้าที่ของรัฐ นักทฤษฎี และนักธุรกิจในทุกระดับให้มีสำนึกในคุณธรรม ความซื่อสัตย์สุจริต และให้มีความรอบรู้ที่เหมาะสม ดำเนินชีวิตด้วยความอดทน ความเพียร มีสติ ปัญญา และความรอบคอบ เพื่อให้สมดุล และพร้อมต่อการรองรับการเปลี่ยนแปลงอย่างรวดเร็วและกว้างขวาง ทั้งด้านวัตถุ สังคม สิ่งแวดล้อม และวัฒนธรรมจากโลกภายนอกได้เป็นอย่างดี”

¹ สำนักงานคณะกรรมการพัฒนาการเศรษฐกิจและสังคมแห่งชาติ (2550: 6-7) ได้หมายเหตุว่า “ประมวลและกลั่นกรองจากพระราชดำรัสของพระบาทสมเด็จพระเจ้าอยู่หัว เรื่องเศรษฐกิจพอเพียง ซึ่งพระราชทานในวโรกาสต่างๆ รวมทั้งพระราชดำรัสอื่นๆ ที่เกี่ยวข้อง โดยได้รับพระราชทานพระบรมราชานุญาตให้นำไปใช้และเผยแพร่ได้ เมื่อวันที่ 29 พฤศจิกายน 2542 เพื่อเป็นแนวทางปฏิบัติของทุกฝ่ายและประชาชนโดยทั่วไป



6.2 นโยบายแห่งรัฐในการกำหนดแผนการใช้ที่ดินตำบลหนองนกไข่ อำเภอกะทู้ม่วน จังหวัดสมุทรสาคร

ตารางที่ 6-1 นโยบายแห่งรัฐที่เกี่ยวข้องกับแผนการใช้ที่ดิน ตำบลหนองนกไข่ อำเภอกะทู้ม่วน จังหวัดสมุทรสาคร

ลำดับที่	กฎหมาย/ยุทธศาสตร์/ แผนการปฏิบัติ/แผนแม่บท	รายละเอียด
1	รัฐธรรมนูญแห่งอาณาจักรไทย พ.ศ. 2560 ²	มาตรา 72 (1) วางแผนการใช้ที่ดินของประเทศไทยเหมาะสมกับสภาพของพื้นที่และศักยภาพของที่ดินตามหลักการพัฒนาอย่างยั่งยืน
2	ยุทธศาสตร์ชาติ (พ.ศ. 2561-2580) ³	ยุทธศาสตร์ที่ 2 ด้านการสร้างความสามารถในการแข่งขัน ยุทธศาสตร์ที่ 5 ด้านการสร้างการเติบโตบนคุณภาพชีวิตที่เป็นมิตรต่อสิ่งแวดล้อม
3	คำแถลงนโยบายของ คณะรัฐมนตรี แถลงต่อรัฐสภา วันที่ 25 กรกฎาคม 2562	<u>นโยบายหลัก</u> 5. การพัฒนาเศรษฐกิจและความสามารถในการแข่งขันของไทย 5.3 พัฒนาภาคเกษตร 5.3.2 ลดต้นทุนและเพิ่มประสิทธิภาพการผลิตที่เหมาะสมและไม่ก่อให้เกิดภาระทางการเงินการคลังของภาครัฐ 5.3.4 ส่งเสริมการสร้างมูลค่าเพิ่มให้กับสินค้าเกษตร 5.3.5 ดูแลเกษตรกรผู้มีรายได้น้อยให้สามารถเข้าถึงและใช้ประโยชน์ ในที่ดินทำกิน แหล่งเงินทุน โครงสร้างพื้นฐาน และปัจจัยการผลิตต่างๆ 10. การฟื้นฟูทรัพยากรธรรมชาติและการรักษาสิ่งแวดล้อมเพื่อสร้างการเติบโตอย่างยั่งยืน 10.2 ปรับปรุงระบบที่ดินทำกินและลดความเหลื่อมล้ำด้านการถือครอง ที่ดิน 10.3 ส่งเสริมการบริหารจัดการน้ำทั้งระบบ แหล่งน้ำชุมชน และทะเล <u>นโยบายเร่งด่วน</u> 4. การให้ความช่วยเหลือเกษตรกรและพัฒนานวัตกรรม
4	แผนการปฏิรูปประเทศด้าน ทรัพยากรธรรมชาติและ สิ่งแวดล้อม ⁴	ประเด็นย่อยที่ 2.1 จัดทำแผนการใช้ที่ดินของชาติทั้งระบบให้สอดคล้องและ เหมาะสมกับศักยภาพของพื้นที่และการพัฒนาเศรษฐกิจและสังคมของประเทศ ประเด็นย่อยที่ 2.2 ส่งเสริมการใช้ประโยชน์ที่ดินให้เป็นมิตรกับสิ่งแวดล้อม

² ราชกิจจานุเบกษา เล่มที่ 134 ตอน 40 ก หน้า 18 ลงวันที่ 6 เมษายน 2560

³ ราชกิจจานุเบกษา เล่มที่ 135 ตอน 82 ก หน้า 8 วันที่ 13 ตุลาคม 2561

⁴ ราชกิจจานุเบกษา เล่มที่ 135 ตอน 24 ก หน้า 98. 102-103 ลงวันที่ 6 เมษายน 2561 (เล่มที่ 4)



ตารางที่ 6-1 (ต่อ)

ลำดับที่	กฎหมาย/ยุทธศาสตร์/ แผนการปฏิบัติ/แผนแม่บท	รายละเอียด
5	แผนพัฒนาเศรษฐกิจและสังคมแห่งชาติ ฉบับที่ 12 (พ.ศ. 2560-2564)	ยุทธศาสตร์ที่ 3 การสร้างความเข้มแข็งทางเศรษฐกิจและแข่งขันได้อย่างยั่งยืน ยุทธศาสตร์ที่ 4 การเติบโตที่เป็นมิตรกับสิ่งแวดล้อมเพื่อพัฒนาอย่างยั่งยืน
6	นโยบายและแผนการบริหารจัดการที่ดินและทรัพยากรดินของประเทศ (พ.ศ. 2560-2579)	ยุทธศาสตร์ที่ 2 ด้านการใช้ที่ดินและทรัพยากรดินเพื่อให้เกิดประโยชน์สูงสุด ยุทธศาสตร์ที่ 4 ด้านการบริหารจัดการที่ดินและทรัพยากรดิน
7	แผนพัฒนาภาคกลางและพื้นที่กรุงเทพมหานคร พ.ศ. 2560-2565	ยุทธศาสตร์ที่ 3 ยกระดับการผลิตสินค้าเกษตรและอุตสาหกรรมโดยใช้นวัตกรรม เทคโนโลยี และความคิดสร้างสรรค์ เพื่อให้สามารถแข่งขันได้อย่างยั่งยืน ยุทธศาสตร์ที่ 4 บริหารจัดการน้ำและทรัพยากรธรรมชาติเพื่อแก้ไขปัญหา น้ำท่วม ภัยแล้ง และคงความสมดุลของระบบนิเวศอย่างยั่งยืน
8	แผนพัฒนากลุ่มจังหวัด (พ.ศ. 2561-2565)	- การพัฒนาโครงสร้างพื้นฐานและศักยภาพสินค้าและบริการเพื่อการท่องเที่ยวการค้าและพื้นที่ทางเศรษฐกิจ -การอนุรักษ์ทรัพยากรธรรมชาติและสิ่งแวดล้อม
9	แผนพัฒนาจังหวัดสมุทรสาคร (พ.ศ. 2561-2565)	ประเด็นยุทธศาสตร์ที่ 1 พัฒนาสภาพแวดล้อมให้เป็นเมืองน่าอยู่อย่างยั่งยืน ประเด็นยุทธศาสตร์ที่ 2 ส่งเสริมภาคการผลิต การแปรรูปอาหาร และการบริการ สู่ตลาดสากล ประเด็นยุทธศาสตร์ที่ 3 พัฒนาคุณภาพชีวิต ส่งเสริมชุมชนเข้มแข็ง สร้างสังคมแห่งการเรียนรู้
10	แผนพัฒนาการเกษตรและสหกรณ์จังหวัดสมุทรสาคร (พ.ศ. 2560-2564)	ประเด็นยุทธศาสตร์ที่ 1 สร้างความเข้มแข็งให้เกษตรกรและสถาบันเกษตรกรเป็นมืออาชีพ ประเด็นยุทธศาสตร์ที่ 2 พัฒนาประสิทธิภาพการบริหารจัดการสินค้าเกษตรตลอดห่วงโซ่มูลค่า (Value Chain) ประเด็นยุทธศาสตร์ที่ 3 เพิ่มความสามารถในการแข่งขันภาคการเกษตรด้วยเทคโนโลยีและนวัตกรรม ประเด็นยุทธศาสตร์ที่ 4 บริหารจัดการทรัพยากรการเกษตรอย่างมีประสิทธิภาพ สมดุลและยั่งยืน ประเด็นยุทธศาสตร์ที่ 5 พัฒนาระบบบริหารจัดการภาครัฐ



ตารางที่ 6-1 (ต่อ)

ลำดับที่	กฎหมาย/ยุทธศาสตร์/ แผนการปฏิบัติ/แผนแม่บท	รายละเอียด
11	แผนพัฒนาท้องถิ่นสี่ปี (พ.ศ. 2561-2564) ขององค์การ บริหารส่วนจังหวัดสมุทรสาคร	ยุทธศาสตร์ที่ 1 การพัฒนาการศึกษา ยุทธศาสตร์ที่ 2 การส่งเสริมคุณภาพชีวิต ยุทธศาสตร์ที่ 3 การพัฒนาเศรษฐกิจ ยุทธศาสตร์ที่ 4 การพัฒนาโครงสร้างพื้นฐาน ยุทธศาสตร์ที่ 5 การอนุรักษ์และฟื้นฟูสิ่งแวดล้อม ยุทธศาสตร์ที่ 6 การพัฒนาการเมืองและการบริหาร
12	แผนพัฒนาท้องถิ่นสี่ปี (พ.ศ. 2561-2564) ขององค์การ บริหารส่วนตำบลหนองไข้ อำเภอกะทู้มแบน จังหวัด สมุทรสาคร	ยุทธศาสตร์ที่ 1 ด้านการพัฒนาเศรษฐกิจและโครงสร้างพื้นฐาน ยุทธศาสตร์ที่ 2 ด้านการพัฒนาคุณภาพชีวิต ยุทธศาสตร์ที่ 3 ด้านการพัฒนาสภาพแวดล้อมให้เป็นตำบลที่น่าอยู่อย่าง ยั่งยืน ยุทธศาสตร์ที่ 4 ด้านการพัฒนาการศึกษา ศาสนา วัฒนธรรม กีฬาและ นันทนาการ ยุทธศาสตร์ที่ 5 ด้านการพัฒนาการเมือง การบริหาร และการพัฒนา บุคลากรของท้องถิ่น



6.3 การกำหนดเขตการใช้ที่ดิน

การวางแผนการใช้ที่ดินเป็นกระบวนการวิเคราะห์อย่างเป็นระบบ เพื่อใช้ตัดสินใจในการกำหนดรูปแบบหรือกิจกรรมการใช้ที่ดินที่เหมาะสมไว้ล่วงหน้า โดยมีพื้นฐานจากศักยภาพการใช้ประโยชน์ของทรัพยากรดินตามธรรมชาติ สภาพเศรษฐกิจและสังคม สิ่งแวดล้อม เพื่อให้มีการใช้ที่ดิน อย่างมีประสิทธิภาพ เกิดประโยชน์สูงสุด การวางแผนการใช้ที่ดินมิได้สิ้นสุดลงในขั้นตอนการตัดสินใจ ว่าที่ดินจะทำอะไรดีที่สุด แต่จะต้องรวมถึงการจัดทำมาตรการทุกด้านในการใช้ที่ดินเพื่อให้บรรลุถึงความต้องการใช้ที่ดินนั้น จำเป็นต้องระบุถึงมาตรการ กิจกรรม โครงการ แผนงาน และนโยบายที่มีความเหมาะสมกับพื้นที่ ซึ่งจะช่วยให้บรรลุถึงความต้องการของชุมชนอย่างแท้จริง

การวางแผนการใช้ที่ดินระดับตำบล เป็นการวิเคราะห์และประเมินข้อมูลด้านกายภาพ เศรษฐกิจ และสังคม ตลอดจนสิ่งแวดล้อมอย่างเป็นระบบ เพื่อกำหนดการใช้พื้นที่อย่างเป็นระบบ เป็นการตัดสินใจในการใช้พื้นที่ ทรัพยากรธรรมชาติและสิ่งแวดล้อมอย่างมีประสิทธิภาพ และตรงตามความต้องการของชุมชน โดยผ่านกระบวนการมีส่วนร่วมของชุมชนในการที่จะนำไปสู่การพัฒนาอย่างยั่งยืนต่อไป เป็นสิ่งสำคัญที่ต้องดำเนินการเพื่อให้เป็นที่ยอมรับ โดยมีความมุ่งหมายให้การใช้ที่ดินที่กำหนดขึ้นนั้น ตอบสนองความต้องการของชุมชนมากที่สุด การกำหนดเขตการใช้ที่ดินตำบลหนองนกไข่ ใช้อุทศาสตร์จังหวัดสมุทรสาคร พ.ศ. 2561-2565 เป็นแนวทาง ซึ่งยุทธศาสตร์จังหวัดสมุทรสาคร พ.ศ. 2561-2565 ได้เชื่อมโยง กับนโยบายรัฐบาล แผนบริหารราชการแผ่นดิน ยุทธศาสตร์ชาติ ระยะ 20 ปี (พ.ศ. 2561-2580) ทิศทางแผนพัฒนาเศรษฐกิจและสังคมแห่งชาติ ฉบับที่ 12 แผนปฏิรูปประเทศ รวมทั้งแผนพัฒนารายสาขาต่างๆ หรือแผนเฉพาะด้าน เช่น แผนพัฒนาการเกษตร แผนจัดการคุณภาพสิ่งแวดล้อม เป็นต้น



6.4 เขตการใช้ที่ดิน

แผนการใช้ที่ดินตำบลหนองนกไข่ อำเภอกะทู้มuban จังหวัดสมุทรสาคร ได้กำหนดออกเป็น 4 เขต ได้แก่ เขตพื้นที่เกษตรกรรม พื้นที่ชุมชนและสิ่งปลูกสร้าง พื้นที่แหล่งน้ำ และพื้นที่เฉพาะ รายละเอียดดังตารางที่ 6-2

ตารางที่ 6-2 เขตการใช้ที่ดิน ตำบลหนองนกไข่ อำเภอกะทู้มuban จังหวัดสมุทรสาคร

	เขตการใช้ที่ดิน	เนื้อที่	
		ไร่	ร้อยละ
1.	เขตพื้นที่เกษตรกรรม	5,012	84.89
	1.1 เขตปลูกไม้ผล	3,873	65.60
	1) เขตปลูกไม้ผลผสม	638	10.81
	2) เขตปลูกลำไย	62	1.04
	3) เขตปลูกกล้วย	51	0.87
	4) เขตปลูกชมพู	223	3.78
	5) เขตปลูกฝรั่ง	1,204	20.39
	6) เขตปลูกมะนาว	239	4.05
	7) เขตปลูกมะพร้าว	1,171	19.84
	8) เขตปลูกมะม่วง	284	4.81
	1.2 เขตปลูกพืชสวน	920	15.58
	1) เขตปลูกพืชผัก	20	0.33
	2) เขตปลูกไม้ดอกไม้ประดับ	900	15.25
	1.3 เขตปลูกพืชน้ำ	102	1.73
	1) เขตปลูกผักคะฉอด	102	1.73
	1.4 เขตเพาะเลี้ยงสัตว์น้ำ	117	1.98
	1) สถานที่เพาะเลี้ยงปลา	19	0.32
	2) สถานที่เพาะเลี้ยงกุ้ง	98	1.66
2.	เขตพื้นที่ชุมชนและสิ่งปลูกสร้าง	679	11.51
3.	เขตพื้นที่แหล่งน้ำ	46	0.78
4.	เขตพื้นที่เฉพาะ	167	2.83
	รวมเนื้อที่ทั้งหมด	5,904	100.00

ที่มา : สำนักงานพัฒนาที่ดินเขต 10 สนับสนุนในการวิเคราะห์ข้อมูล โดยใช้ระบบสารสนเทศภูมิศาสตร์ เพื่อกำหนดเขตการใช้ที่ดิน



6.4.1 เขตเกษตรกรรม

มีเนื้อที่ 5,012 ไร่ หรือร้อยละ 84.89 ของเนื้อที่ตำบล แบ่งออกเป็น 8 เขต ดังนี้

1) เขตปลูกไม้ผล

1.1) เขตปลูกไม้ผลผสม มีเนื้อที่ 638 ไร่ หรือร้อยละ 10.81 ของเนื้อที่ตำบล ชุดดินในเขตนี้มีทั้ง 2 ชุดดินคือ ชุดดินดำเนินสะดวก (Dn) และชุดดินธนบุรี (Tb)

ปัญหาการใช้ที่ดินในปัจจุบัน

- น้ำเสีย
- น้ำเค็ม
- เกษตรกรไม่มีการปรับปรุงบำรุงดิน
- แมลงศัตรูพืช

การจัดการที่ดินในอนาคต

- ปรับปรุงบำรุงดินให้มีความอุดมสมบูรณ์ด้วยการใช้ปุ๋ยเคมีร่วมกับปุ๋ยอินทรีย์
- ป้องกันการระบาดของโรคและแมลง

กิจกรรมของกรมพัฒนาที่ดินที่จะดำเนินการ

- ส่งเสริมการปรับปรุงบำรุงดินให้มีความอุดมสมบูรณ์ด้วยการใช้ปุ๋ยเคมีร่วมกับปุ๋ยอินทรีย์ให้ถูกต้องตามลักษณะดิน ส่งเสริมการใช้ปุ๋ยตามค่าวิเคราะห์ดิน

- ส่งเสริมการผลิตสารบำบัดน้ำเสียจัดกลิ่นเหม็นโดยใช้สารเร่งซูเปอร์ พด.6
- ส่งเสริมการผลิตสารควบคุมแมลงศัตรูพืชที่ผลิตจากสารเร่งซูเปอร์ พด.7

กิจกรรมที่ขอรับการสนับสนุนจากส่วนราชการอื่นๆ

กรมส่งเสริมการเกษตร ส่งเสริมและอบรมเกษตรกรเกี่ยวกับการป้องกันแมลงศัตรูพืชและติดตามผล

กรมชลประทาน จัดทำปฏิทินการเปิด-ปิด ประตูน้ำอย่างชัดเจนเป็นระบบ

1.2) เขตปลูกลำไย มีเนื้อที่ 62 ไร่ หรือร้อยละ 1.04 ของเนื้อที่ตำบล ชุดดินในเขตนี้มีทั้ง 2 ชุดดินคือ ชุดดินดำเนินสะดวก (Dn) และชุดดินธนบุรี (Tb)

ปัญหาการใช้ที่ดินในปัจจุบัน

- น้ำเสีย
- น้ำเค็ม
- เกษตรกรไม่มีการปรับปรุงบำรุงดิน
- แมลงศัตรูพืช

การจัดการที่ดินในอนาคต

- ปรับปรุงบำรุงดินให้มีความอุดมสมบูรณ์ด้วยการใช้ปุ๋ยเคมีร่วมกับปุ๋ยอินทรีย์



- ป้องกันการระบาดของโรคและแมลง

กิจกรรมของกรมพัฒนาที่ดินที่จะดำเนินการ

- ส่งเสริมการปรับปรุงบำรุงดินให้มีความอุดมสมบูรณ์ด้วยการใช้ปุ๋ยเคมีร่วมกับปุ๋ยอินทรีย์ให้ถูกต้องตามลักษณะดิน ส่งเสริมการใช้ปุ๋ยตามค่าวิเคราะห์ดิน

- ส่งเสริมการผลิตสารบำบัดน้ำเสียจัดกลิ่นเหม็นโดยใช้สารเร่งซูเปอร์ พด.6

- ส่งเสริมการผลิตสารควบคุมแมลงศัตรูพืชที่ผลิตจากสารเร่งซูเปอร์ พด.7

กิจกรรมที่ขอรับการสนับสนุนจากส่วนราชการอื่นๆ

กรมส่งเสริมการเกษตร ส่งเสริมและอบรมเกษตรกรเกี่ยวกับการป้องกันแมลงศัตรูพืชและติดตามผล

กรมชลประทาน จัดทำปฏิทินการเปิด-ปิด ประตูน้ำอย่างชัดเจนเป็นระบบ

1.3) เขตปลูกกล้วย มีเนื้อที่ 51 ไร่ หรือร้อยละ 0.87 ของเนื้อที่ตำบล ชุดดินในเขตนี้มีทั้ง 2 ชุดดินคือ ชุดดินดำเนินสะดวก (Dn) และชุดดินธนบุรี (Tb)

ปัญหาการใช้ที่ดินในปัจจุบัน

- น้ำเสีย
- น้ำเค็ม
- เกษตรกรไม่มีการปรับปรุงบำรุงดิน
- แมลงศัตรูพืช

การจัดการที่ดินในอนาคต

- ปรับปรุงบำรุงดินให้มีความอุดมสมบูรณ์ด้วยการใช้ปุ๋ยเคมีร่วมกับปุ๋ยอินทรีย์
- ป้องกันการระบาดของโรคและแมลง

กิจกรรมของกรมพัฒนาที่ดินที่จะดำเนินการ

- ส่งเสริมการปรับปรุงบำรุงดินให้มีความอุดมสมบูรณ์ด้วยการใช้ปุ๋ยเคมีร่วมกับปุ๋ยอินทรีย์ให้ถูกต้องตามลักษณะดิน ส่งเสริมการใช้ปุ๋ยตามค่าวิเคราะห์ดิน

- ส่งเสริมการผลิตสารบำบัดน้ำเสียจัดกลิ่นเหม็นโดยใช้สารเร่งซูเปอร์ พด.6

- ส่งเสริมการผลิตสารควบคุมแมลงศัตรูพืชที่ผลิตจากสารเร่งซูเปอร์ พด.7

กิจกรรมที่ขอรับการสนับสนุนจากส่วนราชการอื่นๆ

กรมส่งเสริมการเกษตร ส่งเสริมและอบรมเกษตรกรเกี่ยวกับการป้องกันแมลงศัตรูพืชและติดตามผล

กรมชลประทาน จัดทำปฏิทินการเปิด-ปิด ประตูน้ำอย่างชัดเจนเป็นระบบ

1.4) เขตปลูกขมพู่ มีเนื้อที่ 223 ไร่ หรือร้อยละ 3.78 ของเนื้อที่ตำบล ชุดดินในเขตนี้มีทั้ง 2 ชุดดินคือ ชุดดินดำเนินสะดวก (Dn) และชุดดินธนบุรี (Tb)



ปัญหาการใช้ที่ดินในปัจจุบัน

- น้ำเสีย
- น้ำเค็ม
- เกษตรกรไม่มีการปรับปรุงบำรุงดิน
- แมลงศัตรูพืช

การจัดการที่ดินในอนาคต

- ปรับปรุงบำรุงดินให้มีความอุดมสมบูรณ์ด้วยการใช้ปุ๋ยเคมีร่วมกับปุ๋ยอินทรีย์
- ป้องกันการระบาดของโรคและแมลง

กิจกรรมของกรมพัฒนาที่ดินที่จะดำเนินการ

- ส่งเสริมการปรับปรุงบำรุงดินให้มีความอุดมสมบูรณ์ด้วยการใช้ปุ๋ยเคมีร่วมกับปุ๋ยอินทรีย์ให้ถูกต้องตามลักษณะดิน ส่งเสริมการใช้ปุ๋ยตามค่าวิเคราะห์ดิน

- ส่งเสริมการผลิตสารบำบัดน้ำเสียขจัดกลิ่นเหม็นโดยใช้สารเร่งซูเปอร์ พด.6
- ส่งเสริมการผลิตสารควบคุมแมลงศัตรูพืชที่ผลิตจากสารเร่งซูเปอร์ พด.7

กิจกรรมที่ขอรับการสนับสนุนจากส่วนราชการอื่นๆ

กรมส่งเสริมการเกษตร ส่งเสริมและอบรมเกษตรกรเกี่ยวกับการป้องกันแมลงศัตรูพืชและติดตามผล

กรมชลประทาน จัดทำปฏิทินการเปิด-ปิด ประตูน้ำอย่างชัดเจนเป็นระบบ

1.5) เขตปลูกฝรั่ง มีเนื้อที่ 1,204 ไร่ หรือร้อยละ 20.39 ของเนื้อที่ตำบล ชุดดินในเขตนี้มีทั้ง 2 ชุดดินคือ ชุดดินดำเนินสะดวก (Dn) และชุดดินธนบุรี (Tb)

ปัญหาการใช้ที่ดินในปัจจุบัน

- น้ำเสีย
- น้ำเค็ม
- เกษตรกรไม่มีการปรับปรุงบำรุงดิน
- แมลงศัตรูพืช

การจัดการที่ดินในอนาคต

- ปรับปรุงบำรุงดินให้มีความอุดมสมบูรณ์ด้วยการใช้ปุ๋ยเคมีร่วมกับปุ๋ยอินทรีย์
- ป้องกันการระบาดของโรคและแมลง

กิจกรรมของกรมพัฒนาที่ดินที่จะดำเนินการ

- ส่งเสริมการปรับปรุงบำรุงดินให้มีความอุดมสมบูรณ์ด้วยการใช้ปุ๋ยเคมีร่วมกับปุ๋ยอินทรีย์ให้ถูกต้องตามลักษณะดิน ส่งเสริมการใช้ปุ๋ยตามค่าวิเคราะห์ดิน

- ส่งเสริมการผลิตสารบำบัดน้ำเสียขจัดกลิ่นเหม็นโดยใช้สารเร่งซูเปอร์ พด.6



- ส่งเสริมการผลิตสารควบคุมแมลงศัตรูพืชที่ผลิตจากสารเร่งซูเปอร์ พด.7

กิจกรรมที่ขอรับการสนับสนุนจากส่วนราชการอื่นๆ

กรมส่งเสริมการเกษตร ส่งเสริมและอบรมเกษตรกรเกี่ยวกับการป้องกันแมลงศัตรูพืชและติดตามผล

กรมชลประทาน จัดทำปฏิทินการเปิด-ปิด ประตูน้ำอย่างชัดเจนเป็นระบบ

1.6) เขตปลูกมะนาว มีเนื้อที่ 239 ไร่ หรือร้อยละ 4.05 ของเนื้อที่ตำบล ชุดดินในเขตนี้มีทั้ง 2 ชุดดินคือ ชุดดินดำเนินสะดวก (Dn) และชุดดินธนบุรี (Tb)

ปัญหาการใช้ที่ดินในปัจจุบัน

- น้ำเสีย
- น้ำเค็ม
- เกษตรกรไม่มีการปรับปรุงบำรุงดิน
- แมลงศัตรูพืช

การจัดการที่ดินในอนาคต

- ปรับปรุงบำรุงดินให้มีความอุดมสมบูรณ์ด้วยการใช้ปุ๋ยเคมีร่วมกับปุ๋ยอินทรีย์
- ป้องกันการระบาดของโรคและแมลง

กิจกรรมของกรมพัฒนาที่ดินที่จะดำเนินการ

- ส่งเสริมการปรับปรุงบำรุงดินให้มีความอุดมสมบูรณ์ด้วยการใช้ปุ๋ยเคมีร่วมกับปุ๋ยอินทรีย์ให้ถูกต้องตามลักษณะดิน ส่งเสริมการใช้ปุ๋ยตามค่าวิเคราะห์ดิน

- ส่งเสริมการผลิตสารบำบัดน้ำเสียขจัดกลิ่นเหม็นโดยใช้สารเร่งซูเปอร์ พด.6
- ส่งเสริมการผลิตสารควบคุมแมลงศัตรูพืชที่ผลิตจากสารเร่งซูเปอร์ พด.7

กิจกรรมที่ขอรับการสนับสนุนจากส่วนราชการอื่นๆ

กรมส่งเสริมการเกษตร ส่งเสริมและอบรมเกษตรกรเกี่ยวกับการป้องกันแมลงศัตรูพืชและติดตามผล

1.7) เขตปลูกมะพร้าว มีเนื้อที่ 1,171 ไร่ หรือร้อยละ 19.84 ของเนื้อที่ตำบล ชุดดินในเขตนี้มีทั้ง 2 ชุดดินคือ ชุดดินดำเนินสะดวก (Dn) และชุดดินธนบุรี (Tb)

ปัญหาการใช้ที่ดินในปัจจุบัน

- น้ำเสีย
- น้ำเค็ม
- เกษตรกรไม่มีการปรับปรุงบำรุงดิน
- แมลงศัตรูพืช



การจัดการที่ดินในอนาคต

- ปรับปรุงบำรุงดินให้มีความอุดมสมบูรณ์ด้วยการใช้ปุ๋ยเคมีร่วมกับปุ๋ยอินทรีย์
- ป้องกันการระบาดของโรคและแมลง

กิจกรรมของกรมพัฒนาที่ดินที่จะดำเนินการ

- ส่งเสริมการปรับปรุงบำรุงดินให้มีความอุดมสมบูรณ์ด้วยการใช้ปุ๋ยเคมีร่วมกับปุ๋ยอินทรีย์ให้ถูกต้องตามลักษณะดิน ส่งเสริมการใช้ปุ๋ยตามค่าวิเคราะห์ดิน

- ส่งเสริมการผลิตสารบำบัดน้ำเสียจากกลิ่นเหม็นโดยใช้สารเร่งซูเปอร์ พด.6
- ส่งเสริมการผลิตสารควบคุมแมลงศัตรูพืชที่ผลิตจากสารเร่งซูเปอร์ พด.7

กิจกรรมที่ขอรับการสนับสนุนจากส่วนราชการอื่นๆ

กรมส่งเสริมการเกษตร ส่งเสริมและอบรมเกษตรกรเกี่ยวกับการป้องกันแมลงศัตรูพืชและติดตามผล

กรมชลประทาน จัดทำปฏิทินการเปิด-ปิด ประตูน้ำอย่างชัดเจนเป็นระบบ

1.8) เขตปลุกมะม่วง มีเนื้อที่ 284 ไร่ หรือร้อยละ 4.81 ของเนื้อที่ตำบล ชุดดินในเขตนี้มีทั้ง 2 ชุดดินคือ ชุดดินดำเนินสะดวก (Dn) และชุดดินธนบุรี (Tb)

ปัญหาการใช้ที่ดินในปัจจุบัน

- น้ำเสีย
- น้ำเค็ม
- เกษตรกรไม่มีการปรับปรุงบำรุงดิน
- แมลงศัตรูพืช

การจัดการที่ดินในอนาคต

- ปรับปรุงบำรุงดินให้มีความอุดมสมบูรณ์ด้วยการใช้ปุ๋ยเคมีร่วมกับปุ๋ยอินทรีย์
- ป้องกันการระบาดของโรคและแมลง

กิจกรรมของกรมพัฒนาที่ดินที่จะดำเนินการ

- ส่งเสริมการปรับปรุงบำรุงดินให้มีความอุดมสมบูรณ์ด้วยการใช้ปุ๋ยเคมีร่วมกับปุ๋ยอินทรีย์ให้ถูกต้องตามลักษณะดิน ส่งเสริมการใช้ปุ๋ยตามค่าวิเคราะห์ดิน

- ส่งเสริมการผลิตสารบำบัดน้ำเสียจากกลิ่นเหม็นโดยใช้สารเร่งซูเปอร์ พด.6
- ส่งเสริมการผลิตสารควบคุมแมลงศัตรูพืชที่ผลิตจากสารเร่งซูเปอร์ พด.7

กิจกรรมที่ขอรับการสนับสนุนจากส่วนราชการอื่นๆ

กรมส่งเสริมการเกษตร ส่งเสริมและอบรมเกษตรกรเกี่ยวกับการป้องกันแมลงศัตรูพืชและติดตามผล

กรมชลประทาน จัดทำปฏิทินการเปิด-ปิด ประตูน้ำอย่างชัดเจนเป็นระบบ



2) เขตปลูกพืชสวน

2.1) เขตปลูกพืชผัก มีเนื้อที่ 20 ไร่ หรือร้อยละ 0.33 ของเนื้อที่ตำบล ชุดดินในเขตนี้มีทั้ง 2 ชุดดินคือ ชุดดินดำนินสะดวก (Dn) และชุดดินธนบุรี (Tb)

กิจกรรมของกรมพัฒนาที่ดินที่จะดำเนินการ

- ส่งเสริมการปรับปรุงบำรุงดินให้มีความอุดมสมบูรณ์ด้วยการใช้ปุ๋ยเคมีร่วมกับปุ๋ยอินทรีย์ให้ถูกต้องตามลักษณะดิน ส่งเสริมการใช้ปุ๋ยตามค่าวิเคราะห์ดิน

- ส่งเสริมการผลิตสารบำบัดน้ำเสียขจัดกลิ่นเหม็นโดยใช้สารเร่งซูเปอร์ พด.6

- ส่งเสริมการผลิตสารควบคุมแมลงศัตรูพืชที่ผลิตจากสารเร่งซูเปอร์ พด.7

2.2) เขตปลูกไม้ดอกไม้ประดับ มีเนื้อที่ 900 ไร่ หรือร้อยละ 15.25 ของเนื้อที่ตำบล ชุดดินในเขตนี้มีทั้ง 2 ชุดดินคือ ชุดดินดำนินสะดวก (Dn) และชุดดินธนบุรี (Tb)

แต่เขตการใช้ที่ดินในเขตปลูกพืชสวนนี้ไม่ได้ใช้ประโยชน์จากที่ดิน เนื่องจากทั้งหมดเป็นการปลูกกล้วยไม้ซึ่งไม่มีการปลูกโดยใช้ดินโดยตรง

กิจกรรมของกรมพัฒนาที่ดินที่จะดำเนินการ

- ส่งเสริมการผลิตสารควบคุมแมลงศัตรูพืชที่ผลิตจากสารเร่งซูเปอร์ พด.7

3) เขตปลูกพืชน้ำ

3.1) เขตปลูกผักกะเฉด มีเนื้อที่ 102 ไร่ หรือร้อยละ 1.73 ของเนื้อที่ตำบล

4) เขตเพาะเลี้ยงสัตว์น้ำ

4.1) สถานที่เพาะเลี้ยงปลา มีเนื้อที่ 19 ไร่ หรือร้อยละ 0.32 ของเนื้อที่ตำบล

4.2) สถานที่เพาะเลี้ยงกุ้ง มีเนื้อที่ 98 ไร่ หรือร้อยละ 1.66 ของเนื้อที่ตำบล

การจัดการที่ดินในอนาคต

- ต้องปฏิบัติตามนโยบายด้านการใช้พื้นที่เพื่อการเพาะเลี้ยงสัตว์น้ำอย่างเข้มงวด เนื่องจากกิจกรรมนี้อาจส่งผลกระทบต่อพื้นที่ข้างเคียง

- ควรกำหนดเขตการเพาะเลี้ยงสัตว์น้ำให้ชัดเจนเพื่อควบคุมและป้องกันไม่ให้เกิดผลกระทบต่อระบบนิเวศ

- การจัดการฟาร์มร้าง การบำบัดน้ำเสีย การทำน้ำหมักจากเศษปลา กุ้ง

6.4.2 เขตพื้นที่ชุมชนและสิ่งปลูกสร้าง

มีเนื้อที่ 679 ไร่ หรือร้อยละ 11.51 ของเนื้อที่ตำบล ประกอบด้วยหมู่บ้านบนพื้นราบและหมู่บ้านบนพื้นราบกับไม้ผลผสม, สถานที่ราชการและสถาบันต่างๆ ถนนและโรงงานอุตสาหกรรม จำแนกตามข้อมูลจากการสำรวจสภาพการใช้ที่ดินตำบลหนองไข้ (กลุ่มวิเคราะห์สภาพการใช้ที่ดิน, 2561) ร่วมกับจากการสำรวจภาคสนามเพิ่มเติม และคำนวณเนื้อที่ด้วยระบบสารสนเทศภูมิศาสตร์



พื้นที่ชุมชนที่กำหนดในแผนการใช้ที่ดินนี้ เป็นชุมชนที่ปรากฏอยู่ในปัจจุบัน หากมีการขยายตัวในอนาคต ให้เป็นไปตามพระราชบัญญัติการผังเมือง พ.ศ. 2562

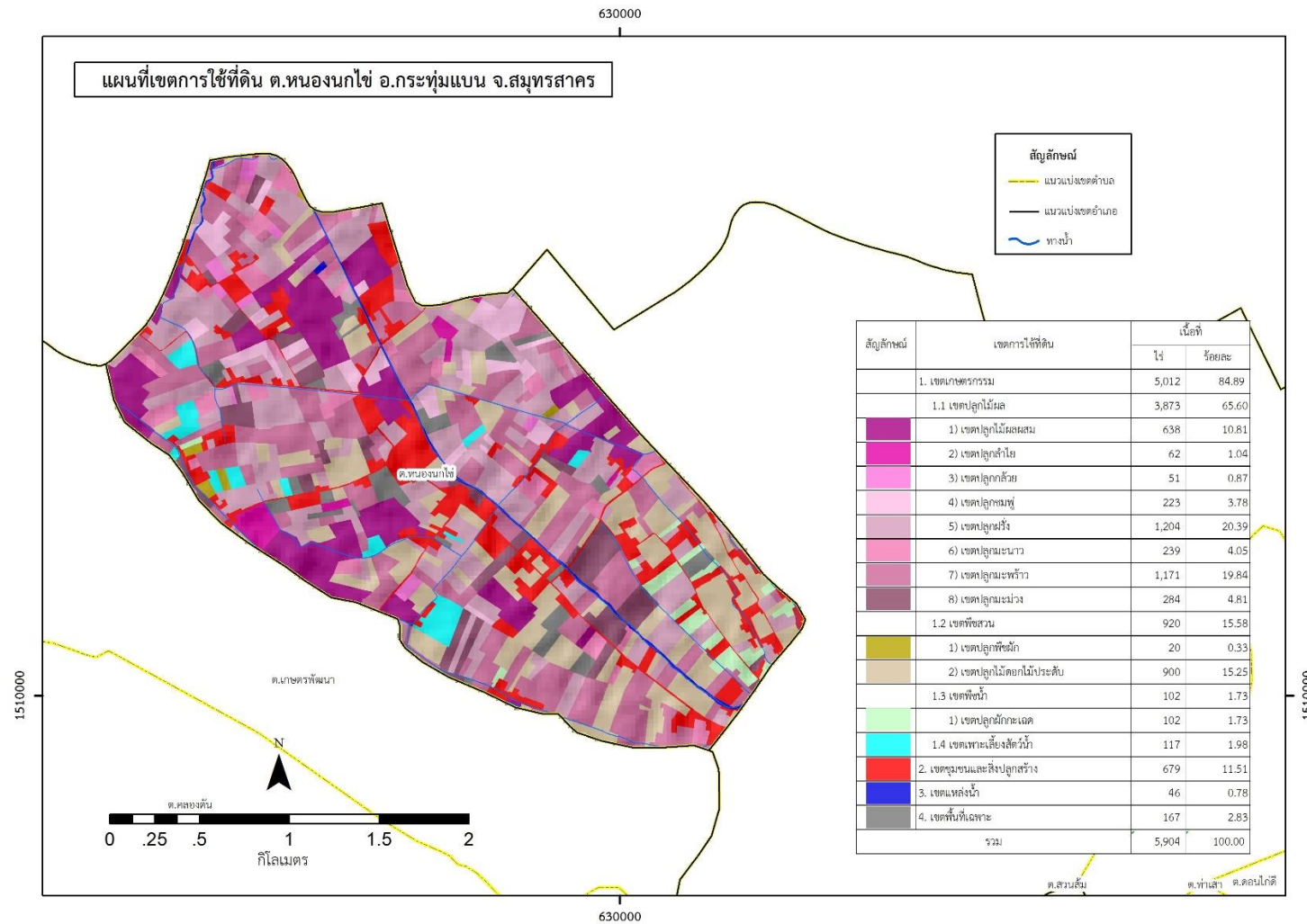
6.4.3 เขตแหล่งน้ำ

มีเนื้อที่ 46 ไร่ หรือร้อยละ 0.78 ของเนื้อที่ตำบล ได้แก่ แม่น้ำ ลำห้วย คลอง บ่อน้ำในไร่นาและคลองชลประทาน แหล่งน้ำเหล่านี้ใช้ประโยชน์ทั้งทางด้านเก็บกักน้ำเพื่อการอุปโภคบริโภค และใช้ในด้านเกษตรกรรม ตลอดจนเป็นแหล่งอาหารตามธรรมชาติและแหล่งเพาะเลี้ยงสัตว์น้ำของชุมชน

รูปแบบการพัฒนาและแนวทางการจัดการ ควรดูแลรักษาแหล่งน้ำธรรมชาติและแหล่งน้ำที่สร้างขึ้นไม่ให้เสื่อมโทรม ไม่ปล่อยให้ลำน้ำตื้นเขินและถูกบุกรุก หมั่นขุดลอกคูคลอง ไม่ทิ้งขยะหรือปล่อยน้ำเสียลงในแหล่งน้ำ ควรทำการสำรวจแหล่งน้ำ เส้นทางน้ำให้ครอบคลุมและเป็นปัจจุบันทั้งตำบล เพื่อใช้เป็นข้อมูลพื้นฐานในการวางแผนการจัดการในอนาคต

6.4.4 เขตพื้นที่เฉพาะ

มีเนื้อที่ 167 ไร่ หรือร้อยละ 2.83 ของเนื้อที่ตำบล ได้แก่ ทุ่งหญ้าสลับไม้พุ่ม/ไม้ละเมาะ พื้นที่ลุ่มและพื้นที่ถม จำแนกตามข้อมูลจากการสำรวจสภาพการใช้ที่ดินตำบลหนองไข้ (กลุ่มวิเคราะห์สภาพการใช้ที่ดิน, 2562) ร่วมกับการสำรวจภาคสนามเพิ่มเติมและคำนวณเนื้อที่ด้วยระบบสารสนเทศภูมิศาสตร์



รูปที่ 6-1 เขตการใช้ที่ดิน ต.หนองไข่อ.กระทุ่มแบน จ.สมุทรสาคร



6.5 ระบบการปลูกพืชตามแผนการใช้ที่ดิน

การส่งน้ำ	หยุดส่งน้ำ		ส่งน้ำชลประทาน									หยุดส่งน้ำ	
	เดือน	การเพาะปลูก	ม.ค.	ก.พ.	มี.ค.	เม.ย.	พ.ค.	มิ.ย.	ก.ค.	ส.ค.	ก.ย.		ต.ค.
1. ไม้ผล	ไม้ผล (ลำไย กัลย ชมพู ฝรั่ง มะนาว มะพร้าว มะม่วง), ไม้ผลผสม												
2. พืชสวน	พริก มะเขือ กัลยไม้												
3. เลี้ยงสัตว์น้ำ	การเลี้ยงปลา, กุ้ง												

รูปที่ 6-2 ระบบการปลูกพืชตามแผนการใช้ที่ดิน ตำบลหนองไข้ อำเภอกะทู้มแบน
จังหวัดสมุทรสาคร



6.6 การจัดการความเสี่ยง

การแก้ไขปัญหาตามที่มีข้อเสนอจากชุมชนและองค์การบริหารส่วนตำบลหนองนกไข่ให้
แก้ไขปัญหารวม 5 ประการ คือ (1) น้ำเค็มรุกพื้นที่ ขาดแคลนน้ำจืดทางการเกษตร (2) น้ำเสีย (3)
ดินขาดความอุดมสมบูรณ์ (4) แมลงศัตรูพืช และ (5) การใช้สารอินทรีย์ลดการใช้ นั้นไม่สามารถ
แก้ไขปัญหาแต่ละเรื่องและแต่ละพื้นที่ได้ จำเป็นต้องดำเนินการเป็นระบบทั้งตำบล จึงจะสามารถแก้ไข
ปัญหาทั้ง 5 ประการได้



บทที่ 7

การขับเคลื่อนแผนการใช้ที่ดิน

7.1 ขั้นตอนการดำเนินงาน

ภายหลังการจัดทำแผนการใช้ที่ดินตำบลหนองนกไข่ อำเภอกะทู้ม่วน จังหวัดสมุทรสาคร แล้ว จะต้องดำเนินการดังต่อไปนี้

7.1.1 จัดทำเป้าหมายการดำเนินงานและงบประมาณและกิจกรรมต่างๆ ที่จะดำเนินการใน ปีงบประมาณ 2565

7.1.2 นำแผนการใช้ที่ดินตำบลหนองนกไข่ไปเสนอต่อองค์การบริหารส่วนตำบลหนองนกไข่ เพื่อ มีมติให้ความร่วมมือในกิจกรรมพัฒนาที่ดินดำเนินการกิจกรรมต่างๆ ที่กำหนดไว้ในแผน

7.1.3 สถานีพัฒนาที่ดินสมุทรสาคร เสนอเป้าหมายและงบประมาณให้รายงานมายังกรมพัฒนา ที่ดิน

7.2 ตัวชี้วัด

กิจกรรมที่กรมพัฒนาที่ดินจะดำเนินการในตำบลหนองนกไข่ อำเภอกะทู้ม่วน จังหวัด สมุทรสาคร จำนวน 7 โครงการ ดังนี้

7.2.1) การส่งเสริมการผลิตและการใช้สารอินทรีย์

7.2.2) การส่งเสริมการปรับปรุงบำรุงดินด้วยพืชปุ๋ยสดพอเพียง

7.2.3) การจัดตั้งธนาคารปุ๋ยอินทรีย์

7.2.4) การเก็บตัวอย่างดิน การวิเคราะห์ดินเบื้องต้นและส่งเสริมการใช้สารปรับปรุงบำรุงดิน

7.2.5) ส่งเสริมการทำการใช้สารเร่งซูปเปอร์ พด.6 เพื่อบำบัดน้ำเสีย

7.2.6) ส่งเสริมการทำการใช้สารเร่งซูปเปอร์ พด.7 เพื่อควบคุมแมลงศัตรูพืช

7.2.7) การปลูกหญ้าแฝกเพื่อการอนุรักษ์ดินและน้ำ

7.3 กิจกรรมของกรมพัฒนาที่ดินในเขตการใช้ที่ดินที่จะดำเนินการในปีงบประมาณ 2565

งบประมาณที่กำหนดไว้เป็นการประมาณเบื้องต้น อาจมีการเปลี่ยนแปลงตามที่ได้รับการจัดสรร ให้ดำเนินการ

เขตพื้นที่เกษตรกรรม

7.3.1 เขตปลูกไม้ผล มีแผนงาน/โครงการ ดังนี้

(1) การปรับปรุงบำรุงดิน

1) การส่งเสริมการผลิตและการใช้สารอินทรีย์



- 2) การส่งเสริมการปรับปรุงบำรุงดินด้วยพืชปุ๋ยสดพอเทือง
 - 3) การจัดตั้งธนาคารปุ๋ยอินทรีย์
 - 4) การส่งเสริมการทำการใช้สารเร่งซูปเปอร์ พด.6 เพื่อบำบัดน้ำเสีย
 - 5) การส่งเสริมการทำการใช้สารเร่งซูปเปอร์ พด.7 เพื่อควบคุมแมลงศัตรูพืช
- (2) การฟื้นฟูและป้องกันการชะล้างพังทลายของดิน
- 1) การปลูกหญ้าแฝกเพื่อการอนุรักษ์ดินและน้ำ

7.3.2 เขตปลูกพืชสวน มีแผนงาน/โครงการ ดังนี้

- (1) การปรับปรุงบำรุงดิน
 - 1) การส่งเสริมการผลิตและการใช้สารอินทรีย์
 - 2) การส่งเสริมการปรับปรุงบำรุงดินด้วยพืชปุ๋ยสดพอเทือง
 - 3) การส่งเสริมการทำการใช้สารเร่งซูปเปอร์ พด.6 เพื่อบำบัดน้ำเสีย
 - 4) การส่งเสริมการทำการใช้สารเร่งซูปเปอร์ พด.7 เพื่อควบคุมแมลงศัตรูพืช
- (2) การฟื้นฟูและป้องกันการชะล้างพังทลายของดิน
 - 1) การปลูกหญ้าแฝกเพื่อการอนุรักษ์ดินและน้ำ

7.3.3 เขตเพาะเลี้ยงสัตว์น้ำ มีแผนงาน/โครงการ ดังนี้

- (1) การส่งเสริมการทำการใช้สารเร่งซูปเปอร์ พด.6 เพื่อบำบัดน้ำเสีย



7.4 กิจกรรมที่ขอการสนับสนุนจากส่วนราชการอื่น

7.4.1 เขตพื้นที่เกษตรกรรม

(1) **เขตปลูกไม้ผล และเขตปลูกไม้ยืนต้น** มีกิจกรรมที่ขอการสนับสนุนจากส่วนราชการอื่น ดังนี้

1) จัดอบรมถ่ายทอดความรู้เรื่องการป้องกันกำจัดศัตรูพืชและการจัดการโรค/แมลง (กรมส่งเสริมการเกษตร)

2) การอบรมให้ความรู้การเข้าสู่กระบวนการรับรองมาตรฐานสินค้าเกษตรปลอดภัย (GAP) (กรมวิชาการเกษตร)

(2) **เขตปลูกพืชสวน** มีกิจกรรมที่ขอการสนับสนุนจากส่วนราชการอื่น ดังนี้

1) จัดอบรมถ่ายทอดความรู้เรื่องการป้องกันกำจัดศัตรูพืชและการจัดการโรค/แมลง (กรมส่งเสริมการเกษตร)

2) การอบรมให้ความรู้การเข้าสู่กระบวนการรับรองมาตรฐานสินค้าเกษตรปลอดภัย (GAP) (กรมวิชาการเกษตร)

3) ใช้ตลาดนำการผลิตในการเลือกชนิดพืชให้สามารถมีผลผลิตขายต่อเนื่องตลอดทั้งปีและหาตลาดรองรับในเขตที่เหมาะสม หากไม่เหมาะสมต้องการปรับเปลี่ยนพืชจะมีการจัดถ่ายทอดอบรมให้ความรู้เพื่อสร้างทางเลือกให้เกษตรกร (สำนักงานพาณิชย์จังหวัดสมุทรสาคร/สำนักงานสหกรณ์จังหวัดสมุทรสาคร)

(3) **เขตเพาะเลี้ยงสัตว์น้ำ** มีกิจกรรมที่ขอการสนับสนุนจากส่วนราชการอื่น ดังนี้

ให้คำแนะนำและส่งเสริมการเพาะเลี้ยงและดูแลสัตว์น้ำ (กรมประมง)

7.4.2 พื้นที่แหล่งน้ำ มีกิจกรรมที่ขอการสนับสนุนจากส่วนราชการอื่น ดังนี้

สร้างปฏิทินการเปิด-ปิด ประตูระบายน้ำแต่ละจุด (กรมชลประทาน)



ตารางที่ 7-1 กิจกรรมของกรมพัฒนาที่ดินในเขตการใช้ที่ดินที่จะดำเนินการในปีงบประมาณ 2565

เขตการใช้ที่ดิน	แผนงาน/โครงการ	งบประมาณ
เขตพื้นที่เกษตรกรรม 1) เขตปลูกไม้ผล เนื้อที่ 3,873 ไร่ 2) เขตปลูกพืชสวน เนื้อที่ 920 ไร่	1. การปรับปรุงบำรุงดิน 1) การส่งเสริมการผลิตและการใช้สารอินทรีย์ 2) การส่งเสริมการปรับปรุงบำรุงดินด้วยพืชปุ๋ยสด 3) การจัดตั้งธนาคารปุ๋ยอินทรีย์ 4) การเก็บตัวอย่างดิน การวิเคราะห์ดินเบื้องต้นและส่งเสริมการใช้สารปรับปรุงบำรุงดิน (20 ราย) 5) ส่งเสริมการทำการใช้สารเร่งซูเปอร์ พด.6 เพื่อบำบัดน้ำเสีย 200 ลิตร 6) ส่งเสริมการทำการใช้สารเร่งซูเปอร์ พด.7 เพื่อควบคุมแมลงศัตรูพืช 200 ลิตร 2. การฟื้นฟูและป้องกันการชะล้างพังทลายของดิน 1) ปลูกหญ้าแฝกเพื่อการอนุรักษ์ดินและน้ำ	10,500 29,750 34,000 3,000 3,000 3,000 36,500
3) เขตเพาะเลี้ยงสัตว์น้ำ เนื้อที่ 117 ไร่	1. ส่งเสริมการทำการใช้สารเร่งซูเปอร์ พด.6 เพื่อบำบัดน้ำเสีย	3,000

หมายเหตุ: งบประมาณที่กำหนดไว้นี้เป็นประมาณเบื้องต้น อาจมีการเปลี่ยนแปลงตามที่ได้รับการจัดสรรให้ดำเนินการ



ตารางที่ 7-2 สรุปกิจกรรมที่ขอรับการสนับสนุนจากส่วนราชการอื่นในเขตการใช้ที่ดิน

เขตการใช้ที่ดิน	แผนงาน/โครงการ
1. เขตพื้นที่เกษตรกรรม 1) เขตปลูกไม้ผล เนื้อที่ 3,873 ไร่ 2) เขตปลูกพืชสวน เนื้อที่ 920 ไร่	1) จัดอบรมถ่ายทอดความรู้เรื่องการป้องกันกำจัดศัตรูพืชและการจัดการโรค/แมลง (กรมส่งเสริมการเกษตร) 2) การอบรมให้ความรู้การเข้าสู่กระบวนการรับรองมาตรฐานสินค้าเกษตรปลอดภัย (GAP) (กรมวิชาการเกษตร) 3) ใช้ตลาดนำการผลิตในการเลือกชนิดพืชให้สามารถมีผลผลิตขายต่อเนื่องตลอดทั้งปีและหาตลาดรองรับในเขตที่เหมาะสม หากไม่เหมาะสมต้องการปรับเปลี่ยนพืชจะมีการจัดถ่ายทอดอบรมให้ความรู้เพื่อสร้างทางเลือกให้เกษตรกร (สำนักงานพาณิชย์จังหวัดสมุทรสาคร/สำนักงานสหกรณ์จังหวัดสมุทรสาคร)
3) เขตเพาะเลี้ยงสัตว์น้ำ เนื้อที่ 117 ไร่	ให้คำแนะนำและส่งเสริมการเพาะเลี้ยงและดูแลสัตว์น้ำ (กรมประมง)
2. พื้นที่แหล่งน้ำ เนื้อที่ 46 ไร่	สร้างปฏิทินการเปิด-ปิด ประตูระบายน้ำแต่ละจุด (กรมชลประทาน)

หมายเหตุ: งบประมาณที่กำหนดไว้นี้เป็นประมาณเบื้องต้น อาจมีการเปลี่ยนแปลงตามที่ได้รับการจัดสรรให้ดำเนินการ



ตารางที่ 7-3 เป้าหมายการดำเนินงานและงบประมาณโครงการนำร่อง ตำบลหนองนกไข่ อำเภอกะทู้มuban จังหวัดสมุทรสาคร แผน 5 ปี

(พ.ศ. 2565-2569)

เขตการใช้ที่ดิน	งาน/โครงการ/กิจกรรม	หน่วย นับ	เป้าหมาย					รวม	งบประมาณ					รวม	หน่วยงาน รับผิดชอบ
			2565	2566	2567	2568	2569		2565	2566	2567	2568	2569		
เขตปลูกไม้ผล, เขตปลูกพืชสวน	1.1 การส่งเสริมการผลิตและ การใช้สารอินทรีย์	ราย	30	30	30	30	30	150	10,500	10,500	10,500	10,500	10,500	52,500	พต.
	1.2 การส่งเสริมการปรับปรุง บำรุงดินด้วยพืชปุ๋ยสด	ตัน	1	1	1	1	1	5	29,750	29,750	29,750	29,750	29,750	148,750	พต.
	1.3 การจัดตั้งธนาคารปุ๋ย อินทรีย์	แห่ง	1	1	1	1	1	5	34,000	34,000	34,000	34,000	34,000	170,000	พต.
	1.4 การเก็บตัวอย่างดิน	ตัวอย่าง	20	20	20	20	20	100	3,000	3,000	3,000	3,000	3,000	15,000	พต.
	1.5 ส่งเสริมการทำการใช้ สารเร่งซูเปอร์ พต.6 เพื่อ บำบัดน้ำเสีย	ลิตร	200	200	200	200	200	1,000	3,000	3,000	3,000	3,000	3,000	15,000	พต.
	1.6 ส่งเสริมการทำการใช้ สารเร่งซูเปอร์ พต.7 เพื่อ ควบคุมแมลงศัตรูพืช	ลิตร	200	200	200	200	200	1,000	3,000	3,000	3,000	3,000	3,000	15,000	พต.
	1.7 การปลูกหญ้าแฝกเพื่อ การอนุรักษ์ดินและน้ำ	กล้า	50,000	50,000	50,000	50,000	50,000	250,000	36,500	36,500	36,500	36,500	36,500	182,500	พต.
เขตเพาะเลี้ยง สัตว์น้ำ	ส่งเสริมการทำการใช้สารเร่ง ซูเปอร์ พต.6 เพื่อบำบัดน้ำ เสีย	ลิตร	200	200	200	200	200	1,000	3,000	3,000	3,000	3,000	3,000	15,000	พต.

หมายเหตุ: งบประมาณที่กำหนดไว้เป็นการประมาณเบื้องต้น อาจมีการเปลี่ยนแปลงตามที่ได้รับการจัดสรรให้ดำเนินการ



เอกสารอ้างอิง

- กรมการพัฒนาชุมชน. 2562. รายได้-รายจ่ายต่อครัวเรือน ตำบลหนองนกไข่ ปี 2562. ไฟล์ข้อมูล.
กลุ่มงานบริหารยุทธศาสตร์ กลุ่มจังหวัดภาคกลางตอนล่าง 2 กลุ่มยุทธศาสตร์การพัฒนาภาคกลาง.
2561. แผนพัฒนากลุ่มจังหวัดภาคกลางตอนล่าง 2 (จังหวัดสมุทรสาคร สมุทรสงคราม
เพชรบุรี และประจวบคีรีขันธ์ พ.ศ.2561-2565 ฉบับทบทวน). ไฟล์ข้อมูล
กลุ่มวิเคราะห์สภาพการใช้ที่ดิน กองนโยบายและแผนการใช้ที่ดิน กรมพัฒนาที่ดิน. 2562. ข้อมูลสภาพ
การใช้ที่ดินจังหวัดสมุทรสาคร. ไฟล์ข้อมูล.
กองสำรวจดินและวิจัยทรัพยากรดิน กรมพัฒนาที่ดิน. 2563. ข้อมูลทรัพยากรดิน. ไฟล์ข้อมูล.
บัณฑิต ต้นศิริ และคำรณ ไทรพิง. 2542. คู่มือการประเมินคุณภาพที่ดิน สำหรับการวางแผนการใช้
ที่ดินระดับตำบลและระดับจังหวัด.
คณะกรรมการจัดทำปทานุกรมปฐพีวิทยา. 2551. ปทานุกรมปฐพีวิทยา. สำนักพิมพ์
มหาวิทยาลัยเกษตรศาสตร์, กรุงเทพฯ.
คณะกรรมการบริหารงานตำบลแบบบูรณาการตำบลหนองนกไข่. 2564. แผนพัฒนาท้องถิ่นสี่ปี
(พ.ศ.2565-2568) องค์การบริหารส่วนตำบลหนองนกไข่ อำเภอกะทู้มแบน
จังหวัดสมุทรสาคร. ไฟล์ข้อมูล.
สำนักงานเกษตรและสหกรณ์จังหวัดสมุทรสาคร. 2563. แผนพัฒนาการเกษตรและสหกรณ์จังหวัด
สมุทรสาคร (พ.ศ.2561-2565) ฉบับทบทวน ปีงบประมาณ 2563. ไฟล์ข้อมูล
สำนักงานจังหวัดสมุทรสาคร. 2561. แผนพัฒนาจังหวัดสมุทรสาคร พ.ศ.2561-2565
ฉบับทบทวน. ไฟล์ข้อมูล
องค์การบริหารส่วนจังหวัดสมุทรสาคร. 2561. แผนยุทธศาสตร์การพัฒนากองการบริหารส่วนจังหวัด
สมุทรสาคร (พ.ศ.2560-2563). ไฟล์ข้อมูล.
องค์การบริหารส่วนตำบลหนองนกไข่. 2561. แผนพัฒนาท้องถิ่น (พ.ศ.2561-2565). ไฟล์ข้อมูล
ADB. 2012. The State of Pacific Towns and Cities: Urbanization in ADB's Pacific
Developing Member Countries. Mandaluyong City, Philippines.
FAO. 1974. A Land Capability Appraisal Indonesia: Interim Report. (AGL/INS), Rome.
FAO. 1993. Guidelines for Land Use Planning. Rome.
NRC. 1975. Land Use Planning. The National Academies of Sciences, Engineering,
and Medicine, Washington, D.C.
Vink, A.P.A. 1975. Land Use in Advancing Agriculture. Springer-Verlag Berlin
Heidelberg.



ที่ปรึกษา

นายอนุวัชร	โพธินาม	ผู้อำนวยการสำนักงานพัฒนาที่ดินเขต 10
นายละม้าย	ทะคง	ผู้อำนวยการสถานีพัฒนาที่ดินสมุทรสาคร
นายทศนัศร์	รัตนแก้ว	ผู้อำนวยการกลุ่มวางแผนการใช้ที่ดิน

คณะผู้จัดทำ

นางสาวศุภลักษณ์	คล้ายอ่วม	นักวิชาการเกษตรปฏิบัติการ
นางปณิชา	สังขมาลย์	นักวิชาการเกษตรชำนาญการ
นายชาญณรงค์	ศศิธร	นักวิชาการเกษตรปฏิบัติการ
นายวิศรุต	อนันต์เดโชชัย	เศรษฐกรปฏิบัติการ
นายเมธา	ศรีทองคำ	นักสำรวจดินชำนาญการ
นางสาวอรพินชา	วรภักดี	นักสำรวจดินชำนาญการ
นางสาวฐิติพรรณ	ธนชัยกุลโรจน์	นักวิชาการเกษตร
นายคุณเดช	แก้วรักษา	นักวิชาการเกษตร

